
2019년 해외 선진도서관 연수보고서

- 스웨덴, 핀란드 -

2019. 7.



(사)공공도서관협의회
KOREAN PUBLIC LIBRARY ASSOCIATION

|| 목 차 ||

I. 연수 개요	1
II. 연수 일정	2
III. 연수단 명단	3
IV. 연수나라 정보	4
V. 연수 결과보고서	
◆ 시스타도서관	6
◆ 쿨투어후셋도서관	20
◆ 스웨덴국립도서관	35
◆ 스톡홀름시립도서관	55
◆ 읍살라대학도서관	63
◆ 헬싱키대학도서관	70
◆ 핀란드국립도서관	86
◆ 오디도서관	99

연수목적

- 해외 선진도서관의 운영시스템 및 정보서비스에 대한 현장연구를 바탕으로 도서관의 발전 방안 모색
- 대국민 서비스 향상을 위한 도서관 직원의 역량 강화 및 사기 진작

 연수인원

- 25명

 연수내용

- 도서관 시설 견학, 운영시스템 연구 및 직원과 직접적인 질의응답

 연수국가 및 방문기관

- (스웨덴)

- Kista Bibliotek (시스타도서관)
- Kulturhuset Bibliotek (클투어후셋도서관)
- Kungliga Biblioteket (스웨덴국립도서관)
- Stockholms Stadsbibliotek (스톡홀름시립도서관)
- Uppsala universitetsbibliotek (옵살라대학도서관)

- (핀란드)

- Helsingin Yliopiston pääkirjasto (헬싱키대학도서관)
- Kansalliskirjasto (핀란드국립도서관)
- Oodi Helsingin Keskustakirjasto (오디도서관)

 연수기간

- 2019. 6. 16.(일)~6. 23.(일) / 6박 8일

II

연수 일정

연일 (요일)	출발지	도착지	교통편	시간	주요 일정
6.16.(일)	인천	헬싱키	AY042	10:20 ~13:55	○ 인천 출발 헬싱키 도착
	헬싱키	스톡홀름	AY813	16:00~ 18:00	○ 헬싱키 출발 스톡홀름 도착
6.17.(월)		스톡홀름	전용차	10:00 14:00	○ Uppsala universitetsbibliotek (웁살라대학도서관) 방문 ○ Stockholms Stadsbibliotek (스톡홀름시립도서관) 방문
6.18.(화)		스톡홀름	전용차	09:30 13:00	○ Kista Bibliotek (시스타도서관) 방문 ○ Kulturhuset Bibliotek (클투어후셋도서관) 방문
6.19.(수)		스톡홀름	전용차	10:00	○ Kungliga Biblioteket (스웨덴국립도서관) 방문
	스톡홀름	헬싱키	AY814	16:30 ~18:35	○ 스톡홀름 출발 헬싱키 도착
6.20.(목)		헬싱키	전용차	09:30 14:00	○ Helsingin Yliopiston pääkirjasto (헬싱키대학도서관) 방문 ○ Oodi Helsingin Keskustakirjasto (오디도서관) 방문
		헬싱키	전용차	11:00	○ Kansalliskirjasto (핀란드국립도서관) 방문
6.22.(토)		헬싱키	전용차	10:00	○ 문화 탐방
	헬싱키		AY041	17:30	○ 헬싱키 출발
6.23.(일)		인천		08:20	○ 인천 도착 해산

Ⅲ 연수단 명단

지 부	도서관명	이 름	직 급	비 고
국중	국립중앙도서관	홍영미	사서5급	단장
국중	국립중앙도서관	김주연	사서6급	총무
국중	국립중앙도서관	이유정	사서6급	총무
국중	국립중앙도서관	김현영	사서7급	서기
서울	서울특별시교육청송파도서관	임영희	사서6급	1분임
서울	서울특별시교육청용산도서관	정보리	사서7급	
부산	부산광역시립연산도서관	조은진	사서6급	
대구	대구2·28기념학생도서관	서차순	사서6급	
인천	인천광역시미추홀도서관	임미향	사서6급	2분임
광주	남구문화정보도서관	원인화	사서7급	
대전	구암도서관	이은주	사서6급	
울산	울산도서관	권수영	사서7급	
경기	오산시 중앙도서관	장정옥	사서6급	3분임
경기	부천시립원미도서관	이재희	사서6급	
강원	원주교육문화관	나중선	사서6급	
충북	충청북도교육도서관	김영원	사서6급	
충남	추부도서관	박병욱	사서7급	4분임
전북	전라북도교육문화회관	윤정란	사서6급	
전북	부안교육문화회관	박숙경	사서6급	
전남	나주공공도서관	김현숙	사서7급	5분임
경북	김천시립도서관	김현주	사서7급	
경남	웅상도서관	이부복	사서7급	
경남	창원시도서관사업소 의창도서관	임지은	사서7급	6분임
경남	경남대표도서관	오진명	사서9급	
제주	한수폴도서관	강희진	사서7급	
계	25명 참가			

《스웨덴》

〈 국가 개요 〉

- 국명 : 스웨덴(Sweden)
- 위치 : 스칸디나비아반도 동쪽
- 면적 : 44만 9,964km²
- 수도 : 스톡홀름
- 인구 : 1,015만 1,588명('18년 6월말 기준)
- 민족 : 북구 게르만족(95%), Sami족(0.2%)
- 종교 : 루터교(국교, 88%)
- 건국일 : 1523년 6월 6일
- 정부형태 : 입헌군주제
- GDP : 5,393억 달러(2017 기준)
- 산업구조 : 서비스업(72.6%), 공업(26%), 농업(1.3%)
- 교민 : 체류 동포수(2,500명), 입양한인(약 1만명)



□ 방문 도서관

- 읍살라대학도서관(Uppsala universitetsbibliotek)
 - 스웨덴에서 가장 오래되고, 가장 많은 장서를 소장하고 있는 도서관
- 시스타도서관(Kista Bibliotek)
 - 2014년 Kista Galleria 쇼핑몰 내 개관, 다문화 지역 특색의 정보서비스 제공
 - 2015년 최고의 공공도서관으로 선정
- 스톡홀름시립도서관(Stockholms Stadsbibliotek)
 - 저명한 건축가 Gunnar Asplund가 설계한 도서관으로 건축미가 뛰어남
- 쿨투어후셋도서관(Kulturhuset Bibliotek)
 - 스톡홀름 상업지구 문화센터 내에 위치, 문화예술 분야 특화 도서관
- 스웨덴국립(왕립)도서관(Kungliga Biblioteket)
 - 1878년 개관, 스웨덴 출판물의 망라적 수집, 연구도서관으로서의 역할 수행
 - 세계 최대의 필사 도서인 '악마의 성경' 소장

1) 출처 : KOTRA 국가지역정보(<http://news.kotra.or.kr/user/nationInfo/kotranews/14/nationMain.do?natnSn=124>)

《핀란드》

< 국가 개요2)>

- 국명 : 핀란드 공화국(Republic of Finland)
- 위치 : 북유럽 스칸디나비아 반도 우측
- 면적 : 33만 8,145km²
- 수도 : 헬싱키
- 인구 : 5,513만 780명('18년 3월 기준)
- 민족 : 핀족(93.4%), 스웨덴계(5.6%) 등
- 종교 : 루터교(70%), 그리스 정교(1.1%), 기타 무신론자 등(26.3%)
- 건국일 : 1917년 12월 6일(러시아로부터 독립)
- 정부형태 : 의원집정부제(대통령중심제에 의원내각제를 혼합)
- GDP : 2,238억 유로(2016년)
- 산업구조 : 제조업(31.6%), 도소매 및 무역(30.9%), 건설업(7.9%) 등
- 교민 : 약 5555명(2015년 9월 기준)



□ 방문 도서관

- 헬싱키대학도서관(Helsingin Yliopiston pääkirjasto)
 - 핀란드에서 가장 규모가 큰 종합 대학도서관
 - 4개의 분관으로 구성, 15세 이상 모든 이용자에게 개방하여 서비스
- 핀란드국립도서관(Kansalliskirjasto)
 - 헬싱키대학교 도서관이었으나 2006년 국립도서관으로 개명
 - 핀란드에서 가장 오래되고 규모가 큰 학술 도서관
 - 러시아 제국 당시 출판된 자료를 가장 많이 소장
- 오디도서관(Oodi Helsingin Keskustakirjasto)
 - 헬싱키 칸 살라 스키 광장에 위치
 - 2018년 12월 개관(핀란드 독립 100주년 기념)
 - 복합문화공간으로서의 도서관 기능을 잘 보여줌
 - 1층에는 영화관 및 카페, 2층에는 창조 공간, 3층 자료실로 구성됨

2) 출처 : KOTRA 국가지역정보(<http://news.kotra.or.kr/user/nationInfo/kotranews/14/nationMain.do?natnSn=133>)

시스타도서관 [Kista Bibliotek]



시스타 갤러리아



연수단원

김 현 주 (김천시립도서관)

김 현 숙 (나주공공도서관)

이 부 복 (웅상도서관)

1 도서관 개요

□ 도서관 개요

- 개 관 : 2014. 8. 23.
- 주 소 : 3 butikenKista Galleria, Kista Galleria, 164 91 Kista, 스웨덴
- 전화번호 : 08 508 30 900
- e-mail : kista.ssb@stockholm.se
- 홈페이지 : <https://biblioteket.stockholm.se/bibliotek/kista-bibliotek>

2 운영 현황

□ 스톡홀름 및 시스타 지역 현황

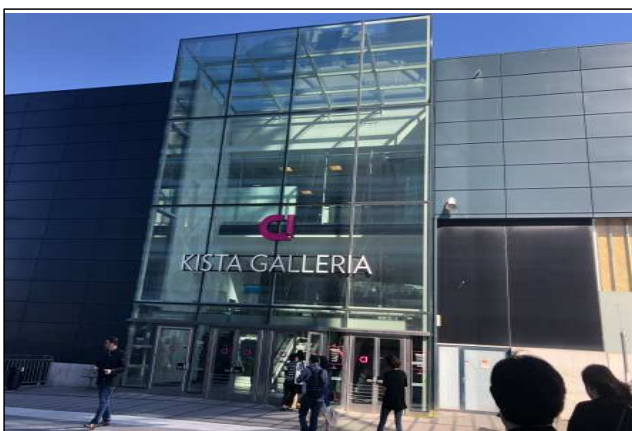
- 스톡홀름 공공도서관은 문화행정국에 소속되어 있으며 총 430명의 직원으로 구성
- 스톡홀름시는 5개의 지역으로 나뉘며 총 11개의 시립도서관과 40개의 분관이 있음
- 시스타 지역은 전체 인구 48,300여 명 중 22%가 15세 미만이며, 79%가 외국에서 태어난 시민이거나 이민자로 구성
- 에릭슨, IBM 등 하이테크놀로지 기업들이 위치하고 있어 많은 인구가 시스타로 통근함
- 2018년 스톡홀름 공공도서관 전체 이용 현황
: 이용자 10,300명, 대출 4.1백만권, 행사 9,000여 개 운영

□ 시스타도서관 현황

- 이용시간 : 10:00~21:00, 연 362일 운영 (휴일 : 하지절, 신정, 크리스마스)
※ 스웨덴에서 운영시간이 가장 긴 도서관
- 이용자 : 하루 평균 2,000여 명 방문(쇼핑몰 방문자 5,000여 명)
- KISTA SCIENCE CITY의 Kista Galleria(쇼핑몰) 내에 위치
 - 쇼핑몰 외부 광장에 위치하고 있었으나 2014년 쇼핑몰 안으로 이관
 - 스웨덴에서도 쇼핑몰 내에 공공도서관이 위치하는 것은 특이

- 도서관 측뿐만 아니라 건물주 또한 도서관이 쇼핑몰 안으로 들어오기 원했기 때문에 2007~2008년도에 이관 결정
- 2008년도에 금융위기로 인해 정책 보류
- 2012년 다시 이관작업을 시작하였고 1년 6개월 만인 2014년 8월에 개관
- IFLA(International Federation of Library Associations and Institutions)에 의해 2015년 최고의 공공도서관으로 선정

【사진자료】



쇼핑몰 입구



도서관 위치(쇼핑몰 내 2층)



도서관 입구(카페 쪽 출입구)



도서관 출입 에스컬레이터



도서관 방향표시 안내



도서관 안내도

3

주요 제공 서비스

□ 아동, 청소년 및 성인을 대상으로 광범위한 프로그램 활동 제공

- 스톡홀름에는 총 4개의 도서관만이 문화&예술프로그램을 제공할 수 있으며, 시스타도서관은 그 중의 하나임 ※ 2명의 PD 상주
- 작가의 강연, 강의, 공연 예술 등을 위한 공간(블랙박스 등) 제공
- 지역 협회 및 전문 문화 배우들과 협력
- 민주주의를 주제로 한 프로그램 운영 : 매주 일요일 4시간
- MINI INFO : 유아들이 사서체험을 할 수 있도록 인포메이션 데스크 맞은 편에 미니인포메이션 데스크를 설치하여 운영

□ 언어 학습 프로그램 제공

- 외국인이 많은 지역이고, 이용자 또한 외국인이 많기 때문에 스웨덴어나 영어 구사에 어려움이 있을 수 있음
- 직원들의 다양한 언어 스킬 필요
- 스웨덴어를 학습할 수 있는 프로그램 제공
- 청소년(스웨덴인)과 이민자간의 교류를 위해 청소년들이 자발적으로 언어 교육 프로그램 운영

□ 컴퓨터 등 웹서비스 제공

- 기술이 중요한 시대임에도 불구하고, 컴퓨터 등 기본적인 장비가 부족한 이용자 다수
- 새로운 기술에 대한 접근이 가능한 사람과 그렇지 않은 사람들 사이에 정보 격차가 점차 커짐
- 도서관에서 사전 예약하여 컴퓨터 이용 가능
- 인터넷을 사용하고 웹서비스를 통해 전자 메일을 보낼 수 있으며, 도서관 데이터베이스 검색 가능
- Word, Excel, PowerPoint 등 컴퓨터에 설치된 마이크로소프트사의 프로그램 사용 가능

□ 기타 제공 서비스

- 전시회 : 도서관 라운지에 3개의 디지털 스크린을 설치하여 그림, 영화 등 여러 전시를 하고 있으며, 이용자가 직접 전시를 할 수도 있음
- SNS 서비스 : Facebook 및 Instagram을 통해 도서관 홍보
- 영화 상영 : 어린이와 청소년을 위한 영화 상영
- 찾아가는 도서관(Library on bicycle)
 - 개조한 자전거 2대에 도서 50권, VR장비 등을 가지고 해변, 축제장 등을 일주일에 2~3번 순회
 - 대출 후, 스톡홀름 공공도서관 어느 곳에서나 반납 가능
 - 도서 미반납시 경고 조치 → 변상 고지서 발송 → 압류조치

【사진자료】





아동 코너



미니 인포

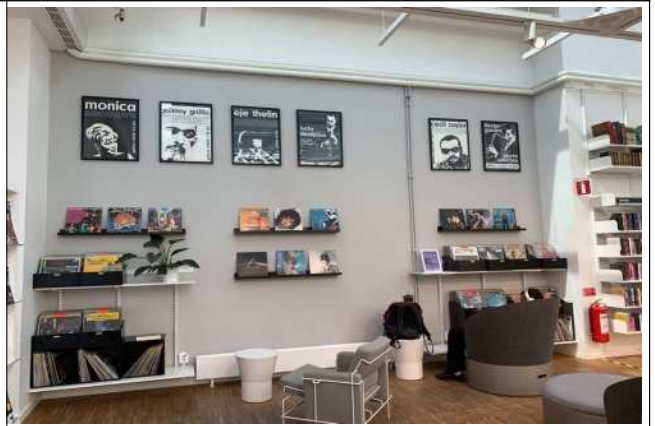


성인자료 코너



다양한 서가 구성

신문열람 코너



다양한 형태의 자료



전시 공간

예약자료 코너



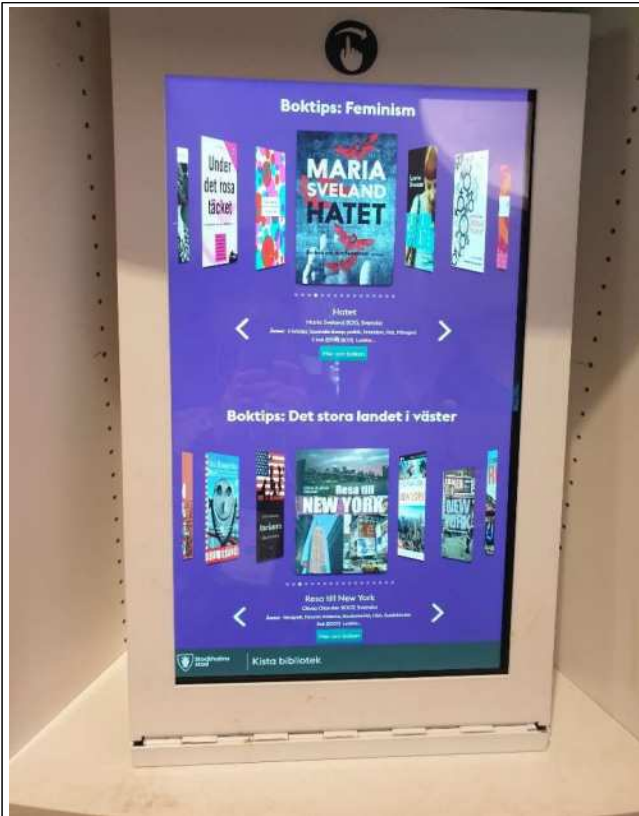
프린터 이용 공간

찾아가는 도서관(Library on bicycle)



블랙박스 입구(강연·행사 등을 위한 공간)

블랙박스 내부(강연 등을 위한 공간)



도서 추천 코너



컴퓨터 이용 공간

4 도서관 특화 서비스

□ 다양한 열린 공간으로 구성된 도서관

- 2,400평방미터 규모의 도서관이지만 한 층의 매우 큰 열린 공간으로 구성
- 벽이 거의 없는 공간으로 라운지·학습·독서·아동·컴퓨터 영역 등으로 나뉘어져 있음
 - The lounge zone, The stage, The digital zone, The reading zone, The kid's zone, The black box, The learning zone
- 다양한 연령, 다양한 계층의 많은 이용자들을 끌어들이기 위한 공간 구성
- 학습공간
 - 22개의 공간이 있으며 예약하여 이용 가능
 - 독립된 개별적인 공간으로 학생 및 비즈니스 담당자의 다양한 욕구 충족 가능
 - 학습공간의 끝에는 대형 강의실(50명 수용 가능)도 구비되어 있으며, 도서관

에서 매우 인기있는 구역임

- 학습공간에는 숙제도우미 서비스와 스웨덴어 교육이 가능하며 항상 학생들로 가득함

○ 독서공간

- 책 읽는 공간이며 자료의 60%는 스웨덴어, 40%는 다른 언어의 책으로 구성

- 다른 언어의 도서를 앞쪽으로 배치하고, 스웨덴어의 도서를 뒤쪽에 배치

□ 다양한 커뮤니티와 협력 사업

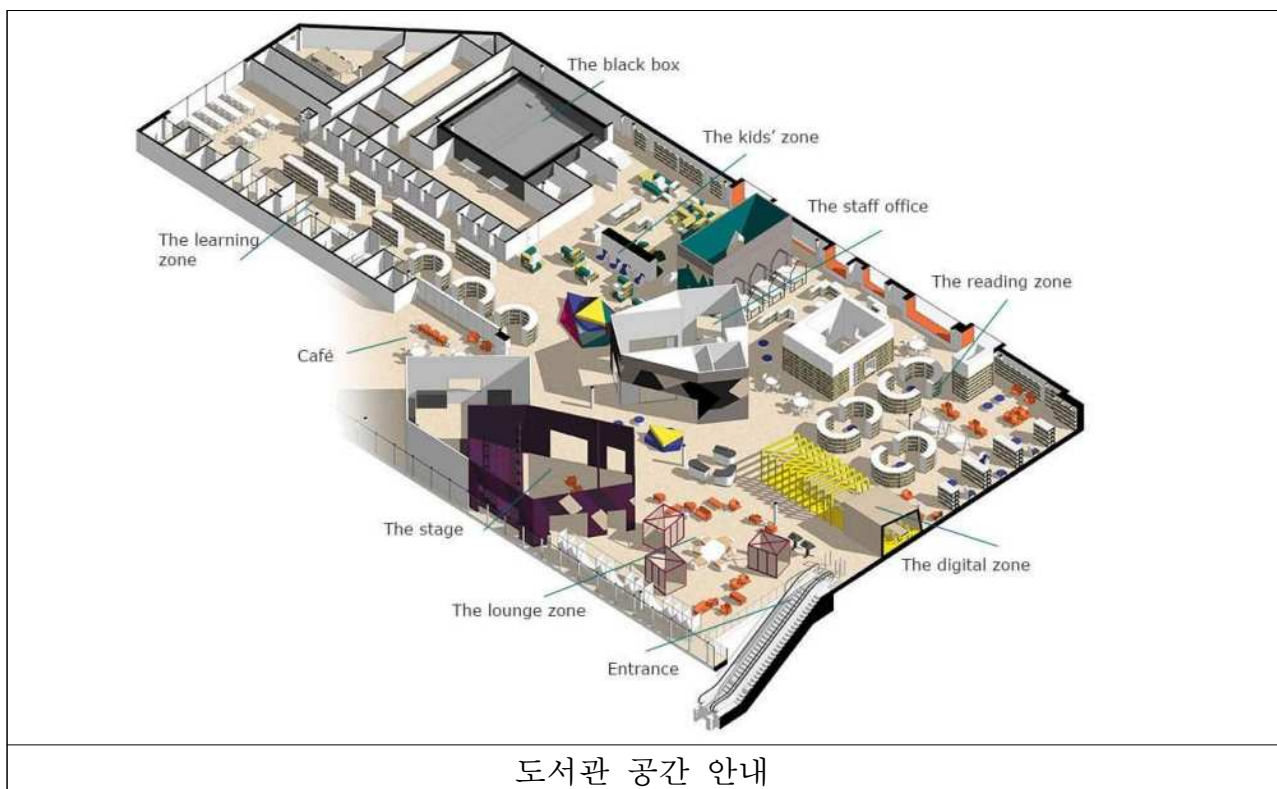
○ 개인, NGO, 회사 등으로부터 많은 협력 제안이 들어옴

○ 왕립공과대학과 협력하여 VR체험, IT 프로그램 등을 운영 → 대학의 입장에서 학생 유치 효과가 있음

○ 협력사업의 내용이 어떤 잠재력을 가지고 있으며, 도서관의 방향성(문화, 예술, 교육, 학습 등)과 도서관의 자유에 부합하는지가 협력 여부에 가장 중요

○ 다양한 협력 사업을 추진함으로써 많은 이용자들이 도서관을 자신들의 것으로 인식하는 등 긍정적인 효과가 있음

【사진자료】





(before) 이용자 스스로 꾸밀 수 있는 공간 (after)



언어교육을 위한 공간



다양한 개별 학습 공간



다양한 개별 학습 공간



열람 코너

라운지

5 질의 응답

- 2015년 최고의 공공도서관으로 선정되었는데, 어떤 부분이 가장 큰 역할을 했다고 생각하십니까?
 - 여러 가지 다양한 공간구성을 통해 이용자 서비스 강화
 - 지역과의 협력 프로그램 운영

- 쇼핑몰 안에 공공도서관이 들어올 수 있었던 것은 건물주가 시민교육에 관심이 많아서 공간을 내줬다고 알고 있는데 구체적인 내용이 궁금합니다.
 - 건물주와 도서관 측 모두 쇼핑몰 내에 도서관이 들어오는 것에 공감했으며, 임대료를 쇼핑몰에 내고 있음

- 임대 조건으로, 쇼핑몰 운영시간에는 무조건 도서관도 운영해야 하며 불이행시에는 벌금을 부과함
- 시스타도서관은 2014년에 타 지역에서 현재 장소로 이전했다고 알고 있습니다. 도서관 장소 선정은 어떻게 이뤄졌으며, 대형 복합쇼핑몰 메인 통로인 이곳을 도서관 장소로 선정하면서 고려한 사항은 무엇인가요?
 - 건물주와 도서관의 합의점은 도서관의 규모가 커야한다는 것으로, 영화관이 옮겨가면서 그 자리를 도서관으로 이전
- 공공도서관이 상업시설 내에 있음으로써 이용자의 입장에서는 좋은 점이 많을 것 같지만, 운영자의 입장에서는 힘든 점도 많을 것 같은데 어떤 장단점이 있나요?
 - 운영시간이 길어져서 이용자들은 좋아하지만, 직원의 입장에서 저녁시간 보장이 힘들
- 362일 운영되는 등 운영일이나 운영시간도 보통의 공공도서관과는 다른데 주말 근무 등에 따른 보상이나 혜택이 있는지 알고 싶습니다.
 - 일주일에 1~2번 정도 야간 근무, 3주에 한 번 주말근무를 함
 - 야간 근무 시 월급의 7% 정도 수당 추가지급(주 40시간 근무는 준수)
- 직급에 따른 근무형태의 차이가 있습니까?
 - 한국과 같은 피라미드 구조의 조직이 아니라 모두 수평적인 조직이기 때문에 다 같은 형태로 근무함
- 스톡홀름시 뿐만 아니라 스웨덴 전체에서 상호대차가 가능한가요?
 - 스톡홀름시 안에서만 상호대차가 이루어지며, 각 시 안에서만 상호대차 가능
- 스톡홀름시에서 프로그램을 운영하는 도서관은 4개관밖에 안된다고 했는데 그 선정 기준은 어떻게 되나요?

- 여러 분야의 사람들이 배치되어 있으며, 예산도 넉넉하여 프로그램을 운영하는데 무리가 없어야함
- 도서관 외에도 프로그램을 운영하는 다른 기관이 있나요?
 - 도서관 외에도 여러 동호회, 연합회 등이 있지만 프로그램 참여비 등이 있으며 도서관에서만 무료 프로그램 운영
 - 도서관을 방문하면 모든 것이 무료이며 모두에게 오픈되어 있음
- 사서에 대한 직업적 선호도는 어떠한가요?
 - 사서를 배출하는 국립대학이 1개에서 4개로 늘어난 것으로 보아 선호하는 것으로 보임

6 연수후기 및 시사점 등

- 공공도서관의 지리적 위치 선정을 위해 10여 년 동안 지역사회와 정부가 상의하고 의견을 조율하여 도서관 이용자들을 위한 최적의 장소를 선정했다는 사회적 분위기에 놀라웠음
- 도서관이 도시의 외곽에 공원을 중심으로 구성되어 있는 우리나라와는 달리 지역주민의 생활 패턴에 맞춰 시내 중심의 대형 쇼핑몰 내에 위치하여 연중 늦은 시간까지 운영하고 있어 이용자가 쉽게 접근할 수 있었음
- 공공도서관의 운영 및 개관시간이 일괄적이지 않고 이용자들의 이용패턴과 시간에 따라 탄력적으로 운영되는 점에 주목해 일률적인 우리나라 공공도서관의 운영시간 변화에 대해 생각해보는 계기가 되었음
- 학생들의 숙제부터 이주민 및 난민들의 정착까지 생활 밀착형 전문정보 서비스를 제공하고 있어 도서관이 지역주민의 생활의 중심에 있었음

- 대상별로 구획되어 있는 우리 도서관과 달리 도서관 전체가 개방형 공간으로 구성되어 있는 점이 특색 있으나 도서관 본연의 기능인 독서를 위한 장소로서는 운영에 어려움이 있을 것으로 예상됨
- 이민자들을 위해 자국 도서(스웨덴 도서) 60%, 이민자들의 위한 도서 40%로 장서를 구성하는 등 도서관 이용자들을 위해 능동적인 자료 서비스를 제공한다는 측면에서 우리나라의 다문화가정 이용자들에게 대한 충분한 서비스가 이루어지고 있는지 고민하게 하는 계기가 됨
- 시스타 지역의 다양한 회사와 단체가 도서관 운영에 적극적으로 참여하고 있었으며, 도서관은 지역민들이 자기를 표현하고 성장할 수 있도록 자기계발의 장을 마련하고 있었음
- 스웨덴의 높은 물가로 인한 시민들의 높은 도서관 이용률과 도서 연체 시(단 18세 이상 성인) 연체료를 부과하는 방식에 대해 놀라웠고, 연체료 미납 시 재산 압류로 이어지는 행정적 운영을 수용하는 사회적 분위기에 선진국으로서의 면모를 느낄 수 있었음
- 도서관 직원들의 직무조직이 우리나라 공무원 조직과 달리 수평적 구조로 이루어져 서로 소통하는 분위기로 높은 근무 효율성은 예상할 수 있었으나, 조직운영의 책임 소재 및 직원들의 도서관 행정 운영 파악에는 다소 미흡함을 느낄 수 있었음

컬투어후셋도서관 (Kulturhuset Bibliotek)



컬투어후셋도서관



연수단원

임 영 희 (서울특별시교육청송파도서관)
정 보 리 (서울특별시교육청용산도서관)
조 은 진 (부산광역시립연산도서관)
서 차 순 (대구2·28기념학생도서관)

1 도서관 개요

□ 쿨투어후셋도서관

- 개 관 : 1996년
- 주 소 : Under fontänen, Sergels Torg, 103 27 Stockholm
- 전화번호 : (46) 08 506 20 122
- e-mail : kulturbiblioteket@stockholm.se
- 홈페이지 : <https://kulturhusetstadsteatern.se/Bibliotek>
- 연혁 및 개요
 - 쿨투어후셋 문화회관(Kulturhuset Stadsteatern)은 북유럽에서 가장 큰 문화 기관 중 하나로서, 스톡홀름의 정치 및 상업 중심지인 세르겔 광장에 위치함
 - 건축가 피터 셸싱(Peter Celsing)에 의해 설계, 1974년에 완공되었으며, 이 건물은 스톡홀름의 모더니즘을 대표하는 건물로 평가됨
 - 쿨투어후셋 문화회관은 공공 기금으로 운영되며, 2013년부터 상무이사 이하 8명의 예술 감독이 함께 연극, 무용, 음악, 미술, 디자인, 문학, 토론 및 영화 등을 주제로 한 문화행사를 개최하고 있음
 - 댄스 공연 및 콘서트를 위한 자체 댄스 컴퍼니를 소유하고 있고, 공연예술 극장, 전시공간, 특화된 계층을 대상으로 하는 도서관 등으로 구성되어 있음. 또한 카페, 레스토랑, 상점, 여행자 센터 등이 입점해 있음

2 운영 현황

□ 이용시간

- 쿨투어 도서관 Kulturbiblioteket (소설, 영화와 음악, 만화 컬렉션)
 - 월 - 금: 11:00 - 19:00
 - 토 - 일: 11:00 - 17:00
 - * 6. 17. ~ 8. 11.: 월 - 금: 11:00 - 18:00, 토 - 일: 11:00 - 16:00

- 라바 Lava (14-25세의 청소년을 위한 도서관)
 - 월 - 금: 14:00 - 19:00
 - 토 - 일: 11:00 - 17:00
- 어린이 도서관 Lånelabyrinten (0-9세의 어린이를 위한 도서관)
 - 화 - 금: 13:00 - 17:00
 - 토 - 월: 11:00 - 13:30
- 티오프레톤 TioTretton (10-13세 어린이를 위한 도서관)
 - 화 - 금: 14:00 - 18:00
 - 토 - 월: 14:30 - 17:00
- ※ 쿨투어 도서관과 라바는 보수 공사로 인해 2019~2020년까지 ‘세르겔 광장’ 분수 아래쪽 1층으로 옮겨 운영함

□ 이용방법

- 스톡홀름 공공도서관 카드가 있어야 대출이 가능함
- 쿨투어 도서관을 제외한 각 도서관은 해당 연령층만 이용이 가능함(출입제한)
- 도서관 카드 발급
 - 스톡홀름 공공도서관 홈페이지에서 온라인으로 신청하거나, 도서관 안내 데스크에서 신청서를 작성하여 신분증 확인 후 카드를 수령함
 - 발급대상은 스웨덴 거주자, 발급비용은 무료임
 - 18세 미만 이용자는 가입 신청 시 부모님 동의가 필요
- 대출기간: 보통 28일 ※ 영화, 잡지, 신착 자료는 더 짧을 수도 있음
- 이용 요금
 - 자료 예약: 10크로나³⁾
 - 연체료: 10크로나(1주당)
 - 독촉 수수료: 20크로나
- 분실 요금
 - 도서관 카드 재발급: 20크로나
 - 책·오디오북·음악 CD: 300크로나

3) 10크로나: 1,246.50원(2019. 6. 기준)

- 어린이 책: 100크로나
- 잡지: 100크로나
- DVD 자료: 600크로나
- 컴퓨터 게임/CD-ROM: 600크로나

※ 어린이에게는 연체료, 예약 및 특촉 수수료, 도서관 카드 재발급 수수료가 부과되지 않음

○ 반납: 스톡홀름 시의 다른 공공도서관에 자료를 반납할 수 있음

【사진자료】



쿨투어 후셋 문화회관 전경



쿨투어후셋 문화회관 내부(1층)



쿨투어후셋 문화회관 입구



쿨투어 도서관 입구



라바



어린이 도서관 · 티오투레톤

3 주요 제공 서비스

□ 쿨투어 도서관(Kulturbiblioteket)

- 예술과 문화를 중심으로 한 도서관을 지향. 유동인구가 많은 중심 상가에 위치하여 방문객이 많고 이용자층이 다양함
- 소설과 예술 분야: 단편 소설, 에세이, 현대 소설, 미술, 사진, 건축, 패션 및 디자인에 관한 도서 제공
- 영화와 음악 분야: 스톡홀름에서 가장 큰 영화 DVD와 음악 CD 컬렉션 보유. 현재 영화, 음악, 댄스 분야의 엄선된 문학 작품을 소장하고 있음. 잡지를 읽고 CD를 청취할 수 있으며, 전자 피아노도 연주할 수 있음. 상영회, 콘서트 등 여러 행사가 열림
- 만화 분야: 만화 및 그래픽 문학을 위한 별도의 서가 구성

【사진자료】



쿨투어 도서관 입구



쿨투어 도서관 로비



쿨투어 도서관 내부

□ 라바(Lava)

- 14-25세의 청소년을 위한 공간으로 다양한 창작활동을 위한 메이커스페이스이며, 청소년의 문화예술 활동을 위한 워크숍이 열리는 공간임

【사진자료】



라바 도서관 내부

□ 어린이 도서관(Lånelabyrinten)

- 0-9세의 어린이를 위한 공간으로 책 읽기, 보드게임, 페인트 칠하기, 스토리 텔링 만들기 등 어린이를 위한 다양한 행사가 있음

□ 티오투레톤(TioTretton)

- 10-13세 어린이를 위한 공간으로 학부모, 선생님을 포함한 어른은 입장할 수 없음

- 어린이들이 책을 읽고, 영화를 만들고, 음악을 연주하고, 그래픽 노블을 그리거나 부엌에서 요리할 수 있으며, 놀 수 있도록 만들어진 공간임
- 책은 연령대가 아닌 주제에 따라 배가되어 있어 어린이들이 자신이 읽고 싶은 책을 자유롭게 고를 수 있도록 함

【사진자료】



어린이도서관·티오프레톤 입구



티오프레톤

4 도서관 특화 서비스

□ 쿼터 도서관의 영화 및 음악 컬렉션

- 문화와 예술에 중점을 둔 쿼터 도서관의 특화 서비스로, 다양한 영화와 음악자료를 제공함
- 스웨덴어로 출판된 거의 모든 만화자료를 수집하여 만화 컬렉션을 구축
- 음악자료 서비스를 위한 CD포켓을 별도로 제작하여 배가와 열람이 용이하도록 함

【사진자료】



클투어 도서관 서가



CD와 DVD 자료 서가



추천 음반 코너



‘읽기 쉬운 책’ 코너



쿨투어 도서관 내의 만화 컬렉션



만화 컬렉션 서가

□ 라바의 청소년을 위한 복합문화공간

- 쿨투어후셋도서관은 연령별로 특성화된 4개의 도서관으로 구성되어 있음
- 그 중 라바는 14-25세의 청소년을 위한 메이커스페이스 공간으로 1996년 설립된 이후, 도시 전역의 젊은 예술가들을 지원하는 역할을 수행해 오
- 독서와 공예 및 음악활동, 인쇄와 디지털 아트 등의 학습과 기술개발을 위한 공간으로 활용됨. 그래픽 편집, 음악 제작을 위한 컴퓨터와 3D 프린터가 비치되어 있음
- 전시회, 연극, 콘서트 등은 직원과 이용자가 함께 제작하며, 청소년 및 청년들의 문화 프로젝트와 아이디어를 지원함
- 현재 라바는 쿨투어 도서관(영화 및 음악 도서관)의 일부 공간을 사용하고 있음. 공사가 마무리되면 쿨투어후셋 문화회관 건물로 이전할 예정임

【사진자료】



전시 작품



셀프 대출 반납기



라바 내부 작업공간



라바 내부 전체

라바 내부 작업공간

5 질의 응답

- 쿨투어후셋도서관이 지향하는 방향은 무엇이며 중점을 두고 있는 서비스는 어떤 것인지 알고 싶습니다.
 - 쿨투어후셋은 음악, 문학, 댄스, 영상 등 예술과 문화에 중점을 둔 도서관입니다. 쿨투어후셋의 각 도서관은 서비스 대상을 연령별로 나누어 특화된 서비스를 제공하고 있습니다.
- 도서관 리뉴얼, 개선에 대한 주민들이나 전문가들의 의견이 어떻게 수집되고 반영되는지 알고 싶습니다.
 - 쿨투어후셋의 운영 그룹과 스톡홀름 시에서 함께 도서관 운영에 대한 의사

결정을 하며, 현재 스톡홀름 시에서는 어린이 중심의 서비스를 활성화하도록 장려하고 있습니다. 이에 따라 쿨투어후셋도서관의 라바, 어린이 도서관, 티오투레톤처럼 어린이와 청소년층을 세분화한 것은 전세계적으로 특별한 사례로 여겨지며 우리 도서관의 특별한 점으로 생각합니다.

□ 쿨투어후셋도서관은 시내 중심 변화가에 위치하고 있는 문화복합도서관으로서 어떤 특징이 있는지 설명 부탁드립니다.

- 쿨투어후셋도서관은 지역 주민의 수요에 따라 프로그램을 개발하기보다는 중심 상가에 위치해 있기 때문에 주변 환경에 큰 영향을 받지 않고 독자적으로 운영할 수 있습니다.
- 시내 중심에 있어서 여행객들이 많이 오는데 도서관 카드가 없는 여행객을 위한 임시 이용증도 발급해주고 있습니다.(여행객들은 비행기표를 출력하기 위해 오는 경우가 많습니다.)
- 쿨투어후셋도서관의 운영 방침인 ‘문화’에 초점을 맞춘 프로그램을 주로 운영하고 있습니다.

□ 쿨투어후셋의 6개 도서관이 어떻게 나누어져 있는지 간단히 설명해 주십시오.

- 6개의 도서관은 9살 미만의 어린이 도서관, 10~13세의 티오투레톤, 14~25세의 라바, 영화 도서관, 문학 도서관, 만화 도서관으로 구분된 도서관을 의미합니다.
- 총 책임자 아래에 어른 대상 분야(영상, 음악, 만화 도서관)와 어린이 및 청소년 대상 파트, 이렇게 두 파트로 나뉘어 부책임자 2명이 있습니다.

□ 쿨투어후셋도서관과 인근의 학교, 기관 또는 도서관이 협력해서 운영하는 사업이 있는지, 학교를 위한 별도의 프로그램이나 지원 사업이 있다면 소개해 주십시오.

- 티오투레톤(10~13세)을 이용하기 위해 학교에서 한 반(class) 정도가 미리 신청을 하고 오전 프로그램에 참여합니다.

□ 쿨투어후셋 도서관에서는 시민을 대상으로 도서기증을 받고 있는지 궁금합니다. 도서기증을 유도하기 위한 특화된 방법 및 기증자에 대한 인센

티브가 있으면 소개해 주십시오.

○ 기증은 받지 않고 책을 새로 구입합니다.

○ 특히 요리책은 받지 않고, 보관할 만한 가치가 있는 자료만 선별해서 받습니다. 영상자료도 라이선스가 필요하기 때문에 기증받지 않습니다.

□ 도서관이 광장, 문화시설, 상업시설의 중심에 위치하여 다양한 사람들이 이용할 것으로 예상이 됩니다. 그 중 노숙인 이용자에 대한 별도의 관리 방안이 있는지요? 도서관 내에서 자거나 배회하거나 짐을 맡기는 노숙인 이용자가 도서관 콘텐츠를 이용하도록 유도하는 방법이 있다면 공유하고 싶습니다.

○ 우리 도서관에 다양한 사람들이 오지만, 노숙자가 많이 오지는 않습니다. 노숙자에 대한 별도의 방안은 없습니다.

□ 쿨투어후셋도서관에도 활자를 읽기 어려운 사람들을 위한 코너인 ‘사과선반(appelhylla)’이 있는지요? 자료가 어느 정도의 규모인지, 이용률은 어느 정도인지 대략적으로 말씀해주시면 감사하겠습니다.

○ 안타깝게도 우리 도서관에는 사과선반은 별도로 두고 있지 않습니다.

□ CD 자료의 케이스가 독특한데 자체 제작한 것이지요?

○ 특별히 제작한 케이스에 CD를 넣어서 배열합니다. 플라스틱 보관 케이스보다 가벼우며 부피를 적게 차지하여 서가 배열에 용이합니다.

□ 도서관 자료에 청구기호가 따로 매겨져있지 않은 것으로 보입니다. 자료를 어떻게 찾는지 궁금합니다.

○ 주제별, 내용별로 배열되어 있습니다. 검색대의 컴퓨터에서 주제를 검색하여 서가의 위치를 찾은 다음 해당하는 책을 찾으면 됩니다.

○ 새로 나온 책과 음악은 코너가 따로 마련되어 있으니 그쪽 서가로 먼저 가서 찾아야 합니다.

【사진자료】



안내 데스크



질의 응답 시간



만화 컬렉션 서가



만화 컬렉션 전시대



‘무용’ 분야 자료



영화 DVD 서가



- 쿨투어후셋도서관은 중심지에 위치한 지역적 특성을 살려 문화와 예술 중심의 특성화 도서관으로 자리잡았으며, 쿨투어후셋 문화회관의 극장, 전시회장 등 다른 시설들과의 시너지 효과를 일으켜 이용자들에게 매력적인 도서관으로 기능하고 있는 것으로 평가됨
- 도서관이 자리하고 있는 문화회관은 1970년대에 완공되어 스톡홀름의 대표적인 복합 문화 시설로 기능해왔고, 쿨투어후셋도서관은 문화 시설의 한 부분으로서 명확한 방향성을 가지고 운영되고 있음
- 역과 바로 연결되어 접근성이 뛰어나, 특히 아이들과 청소년이 편하게 이용할 수 있을 것으로 보임. 세르겔 광장의 유동인구가 많은 것에 비해 방문했을 때 도서관 안의 이용자가 많지는 않았음
- 도서관 공사로 인해 현재 2개의 도서관을 인근 건물로 이전하여 운영하고 있음. 메이커스페이스 중심의 라바와 티오펀레톤에서 이루어지는 활동이 궁극하였으나 관람 제한으로 자세한 내용을 보지 못한 점이 아쉬웠음
- 홈페이지에서는 쿨투어후셋 문화회관 안에 있는 4개의 도서관으로 소개되어 있으며, 쿨투어 도서관 담당자는 쿨투어 도서관 내의 <소설 / 영화와 음악 / 만화 컬렉션>을 포함하여 라바 / 어린이 도서관 / 티오펀레톤, 총 6개의 도서관으로 볼 수 있다고 설명함. 도서관들은 쿨투어후셋도서관으로 통칭하고 이용 대상층이 구분된 개별적인 자료실처럼 운영되는 것으로 평가됨
- 도서관 안의 서가와 열람용 의자 등 가구의 기능과 디자인이 뛰어나 작은 공간이지만 알차게 사용한다는 느낌을 받았고 임시로 운영하고 있는 공간임에도 가구 배치가 잘 되었고 구획을 잘 나누어 안정감이 있었음
- 악보와 CD를 포함한 음악 자료와 DVD 자료를 체계적으로 구비해놓았고, 청구 기호 대신 주제별로 배가하여 이용자가 관련 자료를 브라우징하면서 찾을 수

있도록 한 점이 인상적이었음

- 만화 도서관은 규모는 작았지만 회전 서가를 여러 개 두어 전시 및 배가자료를 부각시켰고 세계 여러 나라의 자료를 수집하기 위한 노력의 예시로 스웨덴어판 한국 만화도 보여주었음
- DVD 자료를 열람하도록 개방된 서가에 두었음. 도서관 측에서 자료 분실에 대한 부담이 적은 것은 자료 이용과 반납에 대한 도서관 이용 규칙을 시민들이 잘 이행하고 있는 것이라고 해석됨
- 스톡홀름 공공도서관은 상호대차로 빌린 자료를 타 도서관에도 반납할 수 있음. 공공도서관이 통일된 시스템과 이용규정 하에 운영되고 있음
- 스톡홀름 공공도서관 사서들은 대출자료 미회수에 대한 질문에 공통적으로 ‘걱정하지 않는다’고 답변했는데 연체료와 분실도서 청구에 대한 행정절차가 제도적으로 마련되어 있어서 자료의 미회수가 많이 발생하지 않는 것으로 보임
- 라바와 티오프레톤에서는 어른의 입장이 제한되어 있음. 청소년과 아이들이 어른이나 타인의 간섭없이 자유롭게 놀 수 있는 공간이라는 점에서 좋은 아이디어라고 생각됨

스웨덴국립(왕립)도서관 (Kungliga Biblioteket)



스웨덴국립(왕립)도서관



연수단원

임 지 은 (의창도서관)

오 진 명 (경남대표도서관)

강 희 진 (한수폴도서관)

□ 스웨덴국립(왕립)도서관

- 개 관 : 1878년 현재 위치에서 개관
- 주 소 : Humlegårdsgatan 26, 102 41, Stockholm, Sweden
- 전화번호 : +46 10 709 30 00
- e-mail : info@kb.se
- 홈페이지 : www.kb.se
- 연 혁
 - 16세기 트레크로노 왕궁에 바사 왕의 도서 컬렉션을 보관하는 공간으로 시작
 - 1568년 왕실 소유 도서의 첫 번째 목록 발간
 - 1661년 법정 납본령 시행, 인쇄업자는 출판물 배포 전 최소 1부씩 왕립도서관에 제출 의무(영구보존보다는 검열의 목적)
 - 1697년 트레크로노 왕궁 화재, 도서관 장서 3/4(도서 17,385권, 필사본 1,103점) 소실
 - 1768년 임시 건물에서 스톡홀름 성으로 이전
 - 1877년 공식적인 국립도서관 및 독립기관으로 인정
 - 1878년 현 위치인 후플레가든으로 이전(Gustav Dahl 건축)
 - 1972년 국가도서관 데이터 시스템 LIBRIS 개발
 - 1979년 음성녹음 및 동영상 납본법 시행
 - 1995년 컴퓨터 게임 및 인터랙티브 미디어 납본법 시행
 - 1997년 리노베이션 및 별관 증축(지하 2층) 완공
 - 2009년 국가영상기록원(ALB) 통합
 - 2012년 전자자료에 대한 납본법 시행



2 운영 현황

□ 이용시간

- 9 ~ 5월(정규운영)

요일	운영시간
월~목요일	09:00 - 19:00
금요일	09:00 - 18:00
토요일	11:00 - 15:00
일요일, 공휴일	휴관

- 6 ~ 8월(단축운영)

요일	운영시간	비고
월~목요일	09:00 - 18:00	
금요일	09:00 - 17:00	
토요일	11:00 - 15:00	7월 휴관
일요일, 공휴일	휴관	

□ 이용방법

- 18세 이상부터 이용카드 발급 가능, 자료 대출은 불가하고 열람만 가능
- 자료의 복사와 스캔/촬영 가능(A4 1매당 2 sek)
- repros 서비스를 통해 자료 사본 배달 가능(5~10일 소요), 사용료와 출판비는 청구되지 않고 우편배송료와 행정비용만 지불하여 이용 가능
- 겔옷과 가방을 들고 자료실을 이용할 수 없으며 캐비닛에 보관하여 입장 가능

□ 직원 수 : 약 330명

□ 장서 수

- 인쇄자료: 약 1,800만권(서가 길이 17.5.km)
- 누적 데이터량: 22Pb

□ 예산 : 379,000,000 SEK (2018년 기준)

□ 연간 방문자 수 : 약 130,000명

□ 조직

- 교육부 산하로 1132개 공공도서관, 81개 이동도서관, 122개 대학도서관, 40개 장애인 도서관, 69개 병원도서관, 850개 학교도서관을 모두 총괄
- 국립도서관은 총 6개 부서, 19개 팀으로 구성

조직



연번	조직	업무
1	Avdelningen för fysiska samlingar (물리적 자료)	납본과 관련한 업무를 비롯하여, 수집과 제본에 관한 업무
2	Avdelningen för digitala samlingar (디지털컬렉션)	자료의 디지털컬렉션 구축과 관련한 업무 및 실생활 관련 모든 출판물(광고지 포함)한 업무
3	Avdelningen för publik verksamhet (공공활동)	이용자서비스, 문서 배달 및 국가도서관 업무
4	Avdelningen för informationssystem (정보시스템)	IT 운영 및 시스템 개발 및 설계 업무
5	Avdelningen för verksamhetsstöd (비즈니스 지원)	경제 관련된 업무 및 보안에 관련한 업무

- 본관 외에도 4개의 분관이 역할을 달리하여 운영되고 있음

연번	도서관	역할 및 내용
1	Humlegården, Stockholm(본관)	인쇄물·시청각자료(소리/동영상) 보존, 도서관 공동작업, 인쇄물 수집, 디지털화, 보존, 목록작성 등 스웨덴국립도서관의 대부분의 사업을 수행
2	Garnisonem, Stockholm	음악·영화·게임·신문·라디오 및 텔레비전 방송 자료 등 시청각 자료를 위주로 수집, 보존, 디지털화

3	Roggebiblioteket, Strängnäs	교육도서관, 신학·과학·교육학 주제 분야 자료 중 희귀본과 중세 서적 열람 가능, 사전 방문 예약 필요
4	Filmarkivet, Grängesberg	영화 기록 보관소, Humlegården의 스웨덴미디어데이터베이스(SMDB)를 통해 열람 가능
5	Statens biblioteksdepå, Bålsta	스웨덴국립도서관 컬렉션의 일부를 저장, 1851년부터의 신문 원문자료 열람 가능

<p style="text-align: center;">도서관 입구 안내판</p> 	<p style="text-align: center;">도서관 안내 책자</p> 
<p style="text-align: center;">짐 보관 사물함</p> 	<p style="text-align: center;">단체 방문 시 짐 보관소</p> 
<p style="text-align: center;">도서 전시</p> 	<p style="text-align: center;">도서관 내 전시된 왕립도서관 모형</p> 

□ 납본

- 책, 잡지, 전단지, 음악, 영화, 라디오, 텔레비전, 컴퓨터 게임 등 스웨덴에서 출판되는 모든 것을 납본
- 스웨덴어, 스웨덴에서 발행된 자료뿐만 아니라, 스웨덴 관련 자료, 스웨덴의 국적을 가진 사람이 타국에서 발행한 도서까지 수집
- 1661년부터 스웨덴의 모든 자료를 납본
- 디지털 자료까지 납본

□ 디지털화 작업

- 세계에서 가장 큰 디지털 신문 컬렉션 구축
- Sveriges Television과 공동으로 Svt, Sweden의 라디오 및 Education Radio에서 방송물까지 디지털화

□ 출간물 및 보고서 출간

- 민주주의 시민사회의 목적, 도서관 서비스를 위한 교육, 스웨덴 도서관에 관련된 사항 등 도서관과 관련된 전반적인 내용을 보고서 및 출간함

□ 대출 불가능한 열람서비스

- 스웨덴왕립도서관은 대출서비스를 제공하지 않음. 그래서 이용자들은 도서관에 직접 방문해서 자료를 이용하고, 열람할 수 있음
- 소장자료 열람서비스를 제공하면서, 많은 자료를 디지털화해서 이용하기 쉽도록 지원하고 있음

□ 도서관 협력 사업

- 스웨덴왕립도서관은 국립도서관으로 스웨덴의 도서관 정책을 수립하고, 도서관 계획을 세우는 역할

○ 지역 도서관 활동계획을 수행하는데 많은 역할을 진행

□ 개방형 액세스 및 전자 매체

○ 스웨덴왕립도서관은 정부로부터 위탁받은 과학 출판물에 대한 공개 접근을 촉진하기 위한 작업을 수행하며, 스웨덴 대학 및 연구 기관을 대신하여 전자 저널과 데이터베이스에 대한 사용권 계약을 진행해 이용자에게 무료로 자료를 제공

<p>마이크로 필름 열람</p>	<p>도서관 내 전시물</p>
	
<p>도서관 내 전시 서가</p>	<p>도서관 정기간행물 전시</p>
	
<p>자료실의 사서데스크</p>	<p>사서데스크 뒤 책 이동 엘리베이터</p>
	

4 도서관 특화 서비스

- Vardagstryck(단명자료, 포스터, 리플렛, 기차 티켓 등 일상적인 인쇄물) 수집
 - 회사, 기관 조직 및 협회의 정보, 광고 자료를 광범위하게 수집
 - : 경매 카탈로그, 출판도록, 지역 잡지, 식품 광고, 제품 카탈로그, 학교 카탈로그, 극장 프로그램, 디렉토리, 시간표, 관광 안내 책자, 전시도록, 연간 보고서 등
 - 인쇄물을 인쇄소에서 직접 납본받아 소장
 - 향후 개인출판, 독립출판물까지 납본받아 소장할 수 있는 방법을 찾는 것이 당면 과제임

□ 다양한 형태의 자료 수집

: 포스터, 일상적인 인쇄물, 웹사이트 등 다양한 형태의 자료를 수집하고 있으며, 특히 라디오와 텔레비전은 스웨덴왕립도서관에서만 수집하고 있음. 영화수집 공공기관이 따로 있었지만 1979년부터 통합되어 영화, 드라마, 게임까지 수집

- 포스터 : 50만개
- 사진 : 일상생활에서 중대한 사건 등 다양한 사진 자료 수집
- 서적 : 15세기부터 현재까지 발행된 도서(스웨덴발행: 납본, 외국발행: 구입, 기증)
- 신문 : 1645년 이래 스웨덴에서 발행된 거의 모든 신문 소장
- 컴퓨터 게임 : CD-ROM에서 Minecraft에 이르기까지 다양한 게임 소장
- 영화 및 비디오 : 1979년부터 수집
- 원고 : 오래된 책에서부터 형식이 지정된 문서
- 지도 : 16세기 지도부터 수집
- 음악 : 축음기부터 CD까지 다양한 음악을 1979년 이후부터 소장
- 개인문서 : 유명 작가, 영화 제작자, 정치인 등의 자료
- 라디오 : 뉴스에서 음악 믹스까지 지난 40년간 스웨덴 라디오 방송 대부분 소장
- 외국에서 출판된 스웨덴 작가의 작품
- 특수 컬렉션 : 하나의 공통점을 가진 160개의 특수 컬렉션
- 저널 : 시리즈, 과학 또는 문학

- TV : 전국 방송사와 소규모 지역 채널에서 방송되는 두 가지 프로그램을 보유
- 외국문헌 : 인문 사회 과학분야의 다양한 외국 문헌 보유
- 일상적인 인쇄물 : 광고에서 학교 전화부까지
- 원고 : 오래된 책에서부터 형식이 지정된 문서
- 웹사이트 : 스웨덴 웹 페이지와 전자 서적, 연간 라디오 및 온라인 영화를 모두 포함

□ 디지털 프로젝트 및 온라인 검색 서비스

- 스웨덴왕립도서관의 장서는 17.5선반(shelf miles)이상으로 확장되며, 계속해서 증가함. 빠른 속도로 증가하는 장서를 같은 속도로 디지털화 할 수 없어서 스웨덴왕립도서관은 우선순위를 부여하면서 디지털화 작업을 수행
- 스웨덴왕립도서관은 물리적 형태만 가지고 있는 시청각 자료를 지속적으로 디지털화
- 스웨덴왕립도서관은 새로운 유형 도입을 빠르게 적용하여 자료의 디지털화를 위해 노력함. 그래서 스웨덴왕립도서관은 유럽의 다른 도서관이나 기록보관소 중에서 디지털화 작업에서 가장 앞선 것으로 평가되고 있음
- 스웨덴왕립도서관은 1993년부터 웹을 기반으로 하여, 각종 자료의 디지털 전환 작업을 진행
- 매년 2회 정기적으로 국가 도메인(.se) 및 (.nu)를 가진 모든 웹 사이트의 내용을 수집하고 취합하여 지하에 설치된 서버에 저장하는 작업을 수행
- 스웨덴왕립도서관은 이용자들이 이런 디지털 컬렉션을 홈페이지 “디지털 컬렉션” 이라는 메뉴에서 이용할 수 있도록 하고 있으며, 디지털 컬렉션은 신문, 여행의 역사, 코덱스 기가스(Codex Gigas), 스웨덴 식물, 지도 등 다양한 주제로 구성되어 있고, 디지털화된 이미지를 볼 수 있음
- 이러한 디지털자료는 모든 이용자가 이용 가능

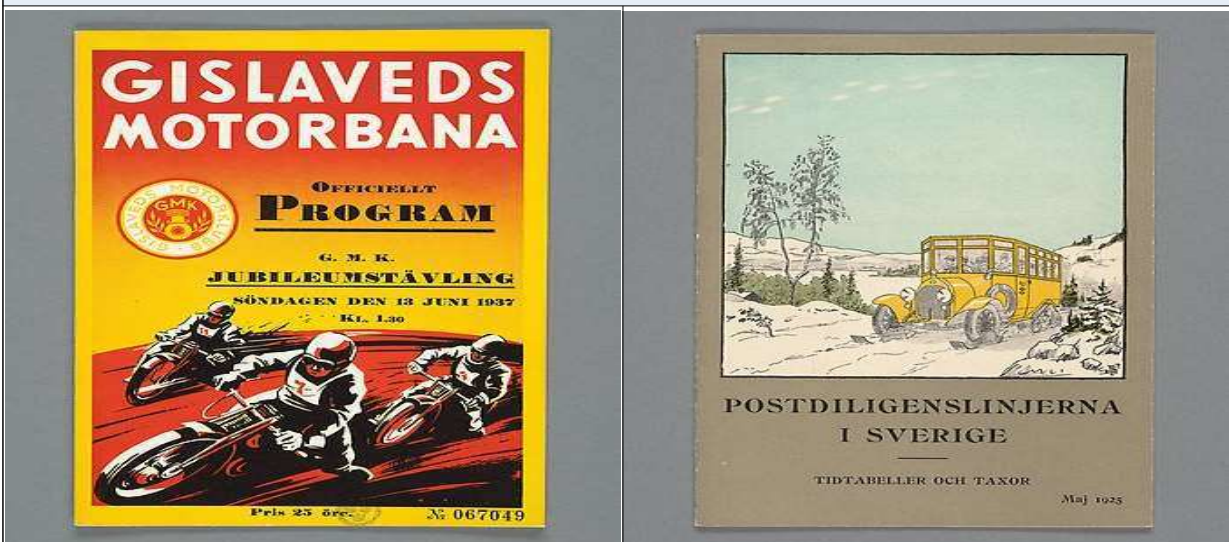
□ 전시 대출

- 스웨덴왕립도서관은 소장품을 다른 도서관, 박물관, 갤러리 및 기타 수집 기관에 전시 목적으로 대여해줌
- 일정한 대여조건을 충족해야 함
- 신청 : 전시 12개월 전에 도서관에 접수

소장중인 포스터



스웨덴왕립도서관에서 소장중인 포스터 및 단명자료



□ 코텍스 기가(거대한 책), 악마의 성경

- 세계에서 가장 큰 필사본으로 악마의 초상화가 들어 있어 악마의 성경이라고도 불림
- 보헤미안 수도원을 위해 창안되었지만, 17세기 전리품으로 스웨덴에 들어옴
- 완전한 성경, 역사적인 텍스트, 마법의 공식 및 주문이 포함되어 있음
- 800년, 310장의 양피지 잎으로 구성
- AD 13세기에 라틴어로 쓰여져 있고, 원고의 기원은 알 수 없음
- 코텍스 기가의 제작 이면에 알려진 전설은, 산채로 벽에 막혀 사형 선고를 받은 수도승의 작품이라는 것인데, 사실 전체적 통일성 때문에 한 명의 작가가 적었다는 것을 암시. 소유했던 사람에게 재난이나 병을 가져다주었다 함



- 성경의 완전한 라틴어 번역과 다섯 가지 주요 문자들을 포함
 - 구약성서에서 시작하여 플라비우스 요세푸스(AD 1세기)의 ‘유대인 유물’
 - 세빌의 이시도레의 ‘에티몰로니아 백과사전’(AD 6세기)
 - 히포크라테스, 테오피러스 등의 의학 작품 모음집, 신약
 - 프라하 코스(1050년)의 ‘보헤미안 연대기’
 - 엑소시즘에 대한 텍스트, 마법 공식, 천국 도시의 그림
 - 악마의 전체 페이지 삽화 등이 포함

(이 점 때문에 ‘악마’와의 계약에 의해 쓰여졌다고 하여 악마의 성경으로 불림)
- 내셔널 지오그래피에 따르면, 한 사람이 손으로 코덱스 기가의 내용을 재현하려면 5년간 밤낮으로 쉬지 않고 집필해야 가능, 따라서 수도승이 처음부터 코덱스를 만들었다면, 현실적으로 적어도 25년이 소요될 것이라 예상됨

5 질의 응답

- 지하 서고의 장단점과 습도가 높은 지하에서의 자료 보존을 위한 방법에 대해 알고 싶다.
 - 지하서고의 장점
 - 햇빛으로 발생하는 빛 바램 현상이 없고 일정온도 유지 가능
 - 화강암으로 구성된 돌의 특성이 자료 보존에 도움이 됨
 - 단점 : 습기 발생
 - 대응방법 : 일정 습도 유지를 위한 시스템 설치 및 담당별 일일 체크

지하 서고



지하 서고



- 소장자료의 디지털화 작업은 어떤 과정을 통해 이루어지나? 스캔이나 목록작업 등을 타 기관이나 업체에 위탁하여 진행하는지 혹은 도서관에서 직접 전담하는 직원들이 있는지 궁금하다.

- 모든 고문서는 디지털화 작업을 하고 있음. 대표적으로 악마의 성경도 디지털화를 완료함
- 작업의 양에 따라 대용량의 경우 외부 전문 기관에 의뢰, 소규모는 스웨덴 왕립도서관에서 직접 스캔
- 용량이 작을 경우 스웨덴왕립도서관에서 DB 구축하기도 함
- 신문의 경우 2013년부터 마이크로필름으로 작업하지 않고 스캔하여 대체함

□ kulturarw3는 웹 로봇을 통해 스웨덴의 모든 웹 사이트들을 수집하고 아카이브하는 프로젝트로 알고 있다. 이 자료들 모두 이용자의 열람이 가능한가?

- 1997년부터 1년에 2번 인터넷 도메인이 .SE .NU인 모든 웹사이트의 정보를 수집 저장함
- 스웨덴왕립도서관의 자체 검색 서비스 외 디지털 기사, 논문 및 기타 정보가 포함된 많은 외부 데이터베이스를 이용자에게 제공
- 스웨덴왕립도서관 방문객은 모든 데이터베이스에 무료로 액세스할 수 있으며 자유롭게 검색 가능함
- 일부는 도서관 밖에서도 무료 또는 스웨덴왕립도서관의 대출 카드로 로그인하여 이용 가능(KBpublik가입)

□ 많은 국민들이 독서를 하고, 도서관을 이용하고 있다. 이렇게 사람들이 도서관을 자주 이용하도록 스웨덴왕립도서관에서는 어떠한 정책을 진행하고 있나?

- 스웨덴왕립도서관은 도서관의 효율적 이용과 전략을 위한 정부 의뢰에 대한 보고서를 제출하고 있다.
- 아래는 최근 제출/ 자체 발간한 보고서들로 학교도서관 활용법, 사서교육, 도서관의 시민 사회 기여 등의 주제를 다루며 도서관 활성화를 위한 연구를 지원하고 있다.
 - 『Värdet av skolbibliotek』 학교 도서관의 가치, 파멜라 솔츠 니바 저
 - 『Skolbibliotekens roll för elevers lärande』 학생 학습을 위한 학교 도서관의 역할, 세실리아 가르 덴 저
 - 『Profession, Utbildning, Forskning. Biblioteks- och informationsvetenskap fören stärkt bibliotekarieprofession』 직업, 교육, 연구 강화된 사서 직업을

위한 도서관 및 정보과학, Kungliga biblioteket, Nationell biblioteksstrategi 편

- 『Världen där utanför. Bibliotekariens roll som omvärldsbevakare och analytiker』 밖에 있는 세상, 외부 수호자 및 분석가로서 사서의 역할, Kungliga biblioteket 편
- 『Den femte statsmakten: bibliotekens roll för demokrati, utbildning, tillgänglighet och digitalisering』 다섯 번째 국가 권력 : 민주주의, 교육, 접근성 및 디지털화를 위한 도서관의 역할, Erik Fichtelius 등저

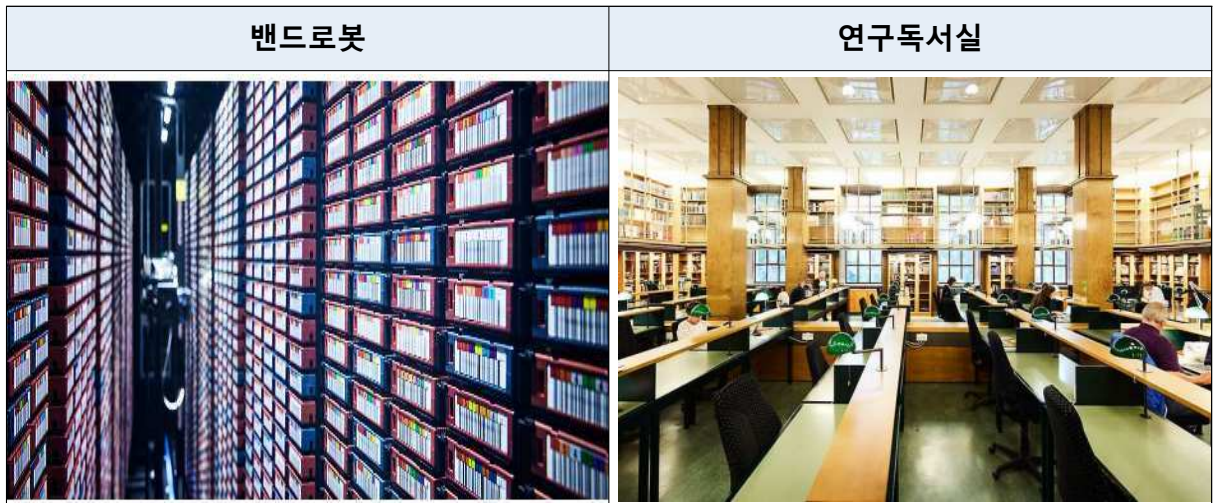
디지털화 작업	자체발간 보고서
	

□ **밴드로봇을 사용하여 많은 양의 데이터를 저장한다고 안내되어 있는데, 밴드로봇에 대해 상세히 알고 싶다.**

- 디지털영상으로 전체 내용을 담은 마그네틱을 찾아 주는 기계
- 많은 양의 데이터를 저장할 수 있게 도와 줌

□ **이용자에게 제공되는 서비스 중 연구독서실 사용자에게 대한 책장신청을 설명해 달라**

- 인문 과학이나 사회 과학 분야의 연구자료(석사, 박사 등) 오랜 기간 동안 많은 양의 대출이 필요하다면 책장을 신청할 수 있음. 최대 1년까지 신청 가능 하지만(신청서 작성 시) 실제로 학위를 취득하는 기간 동안 장기 대여가 가능하며, 5~6년 신청하여 이용
- 책장신청이 완료된 이용자는 대형열람실에 위치한 연구 독서실을 이용하면서 연구에 전념할 수 있음
- 연구독서실 사용자는 한 달에 8번 이상 스웨덴왕립도서관을 방문하여야 함



□ 스웨덴왕립도서관 소장자료의 경우 열람만 가능한지 집으로의 대출도 가능한지 궁금하다.

- 집으로의 대출은 불가, 단 외국 문학(외국에서 수집된 자료)은 대출 가능
- 18세 이상 도서관에 직접 오는 이용자에 한해 열람실에서 열람 가능
- 스웨덴왕립도서관의 대출 카드 소지자(KBpublik가입)의 경우 집에서 온라인 자료 열람 가능

□ 스웨덴왕립도서관에서 보관하고 있는 자료 중 특별한 관리를 받아야 하는 희귀본 등은 열람 가능한가?

- 1850년 이전 인쇄된 신문과 여러 다른 수집(원고, 지도, 그림, 악보 등) 자료 열람
- 1830년 이전에 인쇄된 서적과 잡지는 다운로드하여 열람 가능
→ 직접 다루기에 섬세하거나 독특한 것으로 판단되어 디지털화된 자료 열람
- 원고, 지도, 그림 또는 일상의 언론과 포스터에 대해 직원과의 예약을 통해 열람 가능



□ 스웨덴왕립도서관 방문자가 도서관 이용 시 지켜야 할 사항이 있나?

- 도서관 장서는 조심스럽게 다루어야 함. 이는 많은 사람들이 오랫동안 장서를 이용할 수 있도록 함을 목표로 하며, 이를 위해 필요한 경우에는 원본 대신 디지털 버전이나 마이크로 필름을 활용하게 함
- 출입규칙
 - 음식, 음료, 과일 또는 과자 반입 금지
 - 스웨덴왕립도서관 구내에서 담배를 피우거나 냄새 맡는 것 비허용
 - 사진과 엽서를 취급할 때 장갑 착용, 필요 시 장갑 대여
 - 자료(텍스트, 그림 등)에 손이나 팔 직접 접촉 금지
 - 종이 클립, 자기 접착 메모, 테이프를 사용하는 등 자료 손상 금지
 - 필기구는 연필만 사용 가능
 - 사진 자료 이미지면을 아래로 향하는 것 금지
 - 내구성이 약한 자료의 연구 시 직원의 모니터링이 있을 수 있음

노트와 종이클립 사용	커피 오염
	
테이프 훼손	음반자료 훼손
	

□ 분실도서 현황과 처리 방법에 대해 알고 싶다.

- 2004년 도서관에서 도서 분실 사실을 발견
- 820권의 책과 635개 디렉토리 항목의 누락사항 확인
- 고문서 62권 도난 확인, 도난된 책은 해외에서 판매할 수 있도록 조작됨 (책의 출처, 고유 기록 등을 끊어 정보 훼손)
- 현재까지 7권의 책을 되찾음

□ 스웨덴왕립도서관에서 현재 가장 중점적으로 운영하는 개발프로젝트에는 어떤 것이 있나?

- 현재 사용중인 자동화 목록법 Marc21과 새로운 목록법인 RDA와의 링크작업

□ 스웨덴왕립도서관의 사진 및 복사 서비스에 대해 알고 싶다.

- 제공 서비스 : 일반 사진 복사에서 사진 재현 및 디지털 이미지 파일 등
- 셀프 서비스 복사
 - 데스크에서 빌린 자료 또는 참고 자료 복사를 위한 스캐너(3대) 구비
 - 문서 인쇄 혹은 USB 저장
 - 희귀본 등 특별한 자료(Special Collection)는 셀프 복사 불가
- 사진 촬영
 - 사전 허가 후 사진 촬영 가능, 별도 이용 약관 있음
- 복제 서비스
 - 주문서 작성
 - 제작 및 관리 비용, 우편요금 지불, 개인과 기업 및 국제 고객을 위한 가격은 다름
 - 개인적인 사용이나 연구를 위한 사본 비용은 국가에서 보조됨

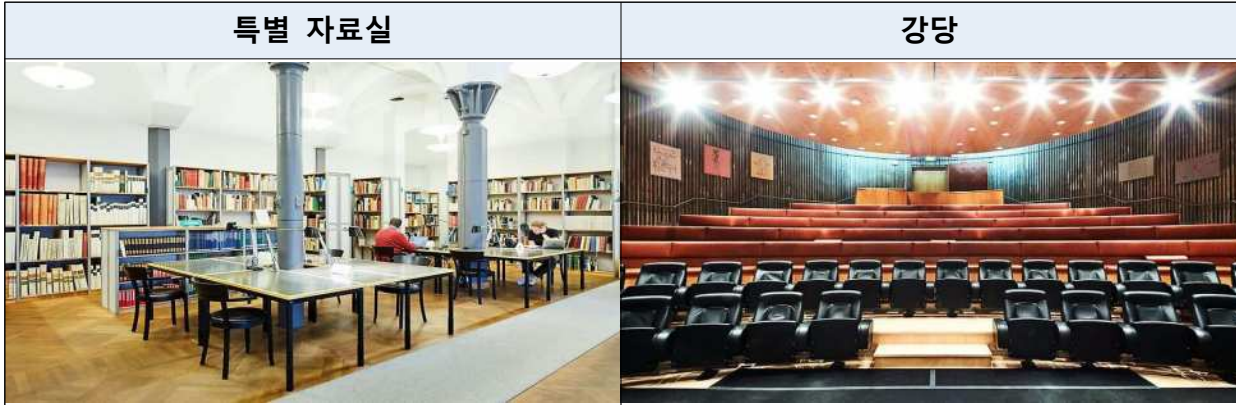
□ 복사 및 복제와 관련된 저작권에 대해 알고 싶다

- 문학 및 예술 작품 저작물은 저작물 작성 시점부터 작성자가 사망한 후 70년까지 유효
- 복사하려는 저작물이 보호되어 있거나 25% 이상의 저작물을 복사하려는 경우 저작권 보유자의 허가 필요, 허가 후 복사나 복제 서비스 제공

□ 전자자료는 어떤 방법으로 수집하나?

- 전자자료의 법정 납본에 관한 법률(2012년 492호)에 의해 출판사는 전자 자료를 스웨덴왕립도서관에 공급해야 함
- 전자자료 납본 의무 대상
 - 전문 출판사, 제작자 및 배포자
 - 전자 출판을 위한 자동 구성을 갖춘 출판사
 - 매스 미디어 기업
 - 지방 자치 단체 또는 정부 기관
- 의무 납본 자료 조건
 - 주 이용대상 : 스웨덴 국민에게 공개
 - 전체적 또는 부분적으로 스웨덴어
 - 스웨덴 출신이거나 스웨덴인의 작품
 - 정부간행물
- 의무 납본의 예
 - 기관 / 지방 자치 단체 : 보고서, 브로슈어, 연례 보고서 및 정보 자료 등
 - 뉴스 사이트 : 기사, 클립 등, 인쇄된 자료가 있는 경우 RSS를 통해 웹 고유 자료 전달
 - 대형 영화 회사 : 관련 트레일러, 텍스트, 기사 및 그림 / 스웨덴왕립도서관 사양에 따른 FTP 전송
 - 소규모 영화 회사 : 영화, 예고편 / 스웨덴왕립도서관 웹사이트에서 파일을 업로드
 - 전자책 출판 : 전자서적, 오디오 북 제공 / 스웨덴왕립도서관 웹사이트에서 파일을 업로드
 - 대형 음악 회사 : 스웨덴 출신이고 스웨덴 관객을 대상으로 하는 음악 / 스웨덴왕립도서관 사양에 따른 FTP 전송
 - 소형 음악 회사 : 스웨덴 출신이고 스웨덴 관객을 대상으로 하는 음악 / 스웨덴왕립도서관 웹사이트에서 파일을 업로드
- 메타데이터 제공 방법
 - 웹 업로드 : 소용량 파일, 수동작업
 - RSS(Really Simple Syndication or Rich Site Summary)의 자동 수집 : 스웨덴왕립도서관의 RSS구현

- FTP 송신 (File Transfer Protocol)
: 대용량 파일, 자동, 스웨덴왕립도서관 사양에 맞는 솔루션 필요
- USB : 기술적인 솔루션 필요 없음, 수작업과 많은 작업시간이 요구됨



6 연수후기 및 시사점 등

□ 스웨덴왕립도서관은 외관에서부터 자연과 어우러진 느낌이 많이 들었고 주변에 정원이 마련되어 있어 이용자들이 함께 숨쉬며, 편안하게 쉬어 갈 수 있도록 만들어 놓은 공간이라는 생각이 많이 들었다. 스웨덴왕립도서관에 들어가면 서부터 스웨덴 도서관 방향을 만드는 구심점이라는 생각이 들었다.

스웨덴왕립도서관이 스웨덴의 국립도서관으로 스웨덴 도서관의 방향성을 제시한다는 느낌을 많이 받았다. 스웨덴에서 포스터, 엽서 같은 단명자료로 출판되는 모든 자료를 납본받고 있는데 이런 자료들까지 수집하는 것이 놀라웠다. 스웨덴왕립도서관은 자료를 시대의 모습을 보여주는 자료를 수집하고 있다는 생각이 들었다. 그래서 이용자들에게, 그리고 사람들에게 '그 당시의 시대 모습은 이렇다'라고 보여줄 수 있는 귀중한 재산을 가지고 있는 보물창고처럼 느껴졌다. 이러한 자료를 디지털화 작업을 통해서 이용자가 이용하고 활용할 수 있도록 작업을 수행하고 있다는 것이 기억에 남는다.

이용자는 도서관 입구에서 자신이 가져온 가방, 책 등의 개인사물을 물품보관함에 보관하여야 입장할 수 있다. 이용자가 도서관 자료에 집중할 수 있어서 좋았고, 도서관의 역할을 잘 보여주고 있어 기쁘게 느껴졌다.

앞으로 스웨덴이라는 나라의 도서관을 알기 위해서는 스웨덴왕립도서관에서의 정책을 살펴보면 될 것이다. 스웨덴왕립도서관은 도서관 이용의 활성화, 이용자를

위한 도서관의 유용성 및 이용 전략(계획), 사서 교육 보고서 등을 발간한다.

이렇게 스웨덴왕립도서관은 국가도서관으로서 스웨덴의 정책을 수립하고, 도서관이 나아가야할 방향에 대해서 지속적으로 고민하며 발전하고 있다는 생각이 들었다.

□ 스웨덴국립도서관은 스웨덴어로 된/스웨덴인이 만든 모든 종류의 자료를 수집하고 소장하여 연구자에게 제공할겠다는 의지가 남다른 도서관이었다. 평소 중요하게 취급되지 않는 포스터, 리플릿 같은 인쇄물까지 모두 납본받아 당대의 생활상 연구에 활용하려는 모습이 인상적이었으며, 우리나라에서도 이와 같은 일상자료를 체계적으로 아카이빙하기 위한 노력이 필요하다고 느꼈다.

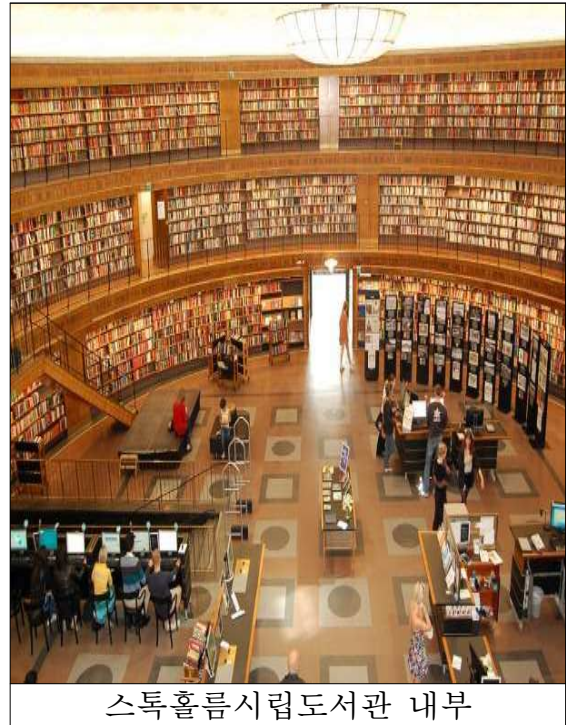
□ 국립도서관이 문화체육관광부에 소속되어 있는 우리나라와 달리 스웨덴국립도서관은 교육부에 소속되어 학교도서관까지 모두 관할한다는 것이 다소 생소하게 다가왔다. 최근 학교 도서관법 개정으로 학교도서관에도 사서의 의무배치 되어야 한다는 조항을 충족시키기 위해 다양한 논의가 이루어지고 있는 우리와 비슷하게 스웨덴의 학교도서관에도 교육받은 사서가 많이 배치되지 않아 문제이며 해결책을 모색하고 있다는 설명에 서로의 사례를 참고하여 같은 고민을 현명하게 풀어나갈 수 있으면 좋겠다는 생각이 들었다.

□ 무엇보다도 실생활에 사용하는 광고물까지 수집하는 스웨덴왕립도서관의 규모에 놀랐다. 이렇게까지 자료를 수집해야 하나? 이런 수집의 효과가 무엇인지 고민하게 하는 방문이었다. 프리젠테이션 시간이 길어서 스웨덴왕립도서관 곳곳을 깊게 살펴보지 못한 점은 아쉽지만, 공공도서관에 근무하는 입장에서는 자료수집이라는 도서관 고유의 목적을 충실히 수행하고 있는 도서관을 방문한다는 것은 색다른 경험이었던 것 같다.

스웨덴왕립도서관은 옛것을 소중히 여김과 동시에 이를 현대기술을 접목하여 더 효율적이고 가치있게 보존하고 정보를 공유하는 점이 인상적이었다. 오래된 필사본을 디지털하여 원본의 상태는 잘 보존함과 동시에 많은 이용자가 열람할 수 있는 기회를 제공하여 과거와 현대가 조화롭게 공존하는 곳이었다. 우리 도서관의 역할이 시간과 공간을 연결해주는 GATE라면 그 역할을 가장 충실히 지키고 있는 곳 중의 하나가 아닐까 생각한다.

공공도서관에 근무하는 입장에서 스웨덴왕립도서관 방문을 통해 도서관의 본질을 깊게 생각해보는 계기가 됨과 동시에 현실에 안주하지 않고 끊임없는 변화와 발전을 추구하는 점을 본받아야겠다는 생각도 했다.

스톡홀름시립도서관 (Stockholms Stadsbibliotek)



김 영 원 (충청북도교육도서관)

나 중 선 (원주교육문화관)

장 정 옥 (오산시 중앙도서관)

이 재 희 (부천시립원미도서관)

1 도서관 개요

□ 일반현황

- 개 관 : 1928년 스웨덴 건축가 에릭 군나르 아스푸룬드(1885-1940) 설계
- 주 소 : Sveavägen 73, 113 50 Stockholm, 스웨덴
- 전화번호 : 08-508 30 900
- e-mail : kundtjanst.ssb@stockholm.se
- 홈페이지 : <https://biblioteket.stockholm.se>

2 운영 현황

□ 운영시간

- 월~금요일 : 10:00 ~ 19:00 / 토요일 12:00~16:00
- 대출기간 : 4주간
- 장서 : 41만권
 - 장애인 녹음도서 5만권 소장, 어디서든 다운로드 이용 가능
- 관내 50개 공공도서관 및 분관 상호협력
- 신청 시 1시간 사서 대면 참고서비스 운영

□ 스톡홀름시립도서관 자료 봉사

- 관내 공공도서관, 역전 반납소, 분관에 반납 가능
- 여권 신분확인 후 여행자도 대출서비스 가능

【사진자료】

	
<p>도서관 입구</p>	<p>입구 계단 벽면(건축가 이름 병기)</p>
	
<p>종합자료실</p>	<p>도서관 정원</p>

3 주요 제공 서비스

□ 독서 동아리 운영

- 사서 1명과 시민 10명 이내 회원 동아리 운영
- 40회 이상 독서토론 모임, 사서가 주도적 역할 수행
- 작가와의 만남, 전시회 이벤트 운영
- 출판 장려를 위해 출판사와 협력하여 신인작가와 독서모임 회원과의 만남 운영

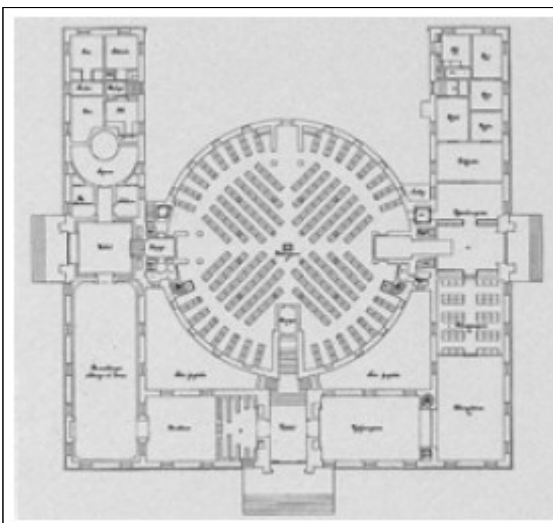
□ 건축 및 공간 서비스

- 세상에서 가장 아름다운 도서관 건축으로 유명
- 원형의 도서관 중심 공간, 3층을 열어 둔 종합자료실 공간과 원형의 서가 배치
- 도서관 외부의 대형연못, 정원과 도서관 중심 건축과 조화 이룸, 스톡홀름 대표 건축물

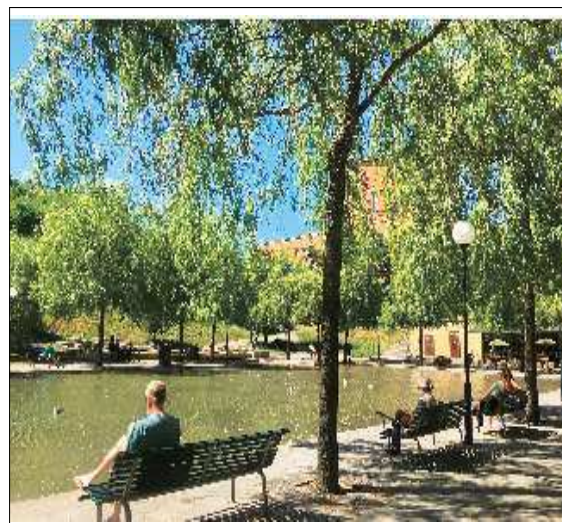
□ 다문화서비스

- 1970년대 사회통합 위한 도서관법 정비 → 다문화 도서관서비스 의무화
- 스톡홀름 다문화자료관 : 100여 개 언어로 된 200여 개국 자료 소장
- 분관이나 작은도서관에 다문화 자료 상호대차서비스 운영

【사진자료】



1층 평면도



도서관 대형 연못

4 도서관 특화 서비스

□ 아동독서 서비스

- 개관 당시부터 아동독서 전담 부서, 독립된 아동 독서 자료실 조성
→ 어린이 자료실 낭독실은 타 공공도서관의 벤치마킹 대상

- 아동 동화구연, 손인형 공연, 주말 청소년이 들려주는 동화 구연, 아빠 책 읽어주세요 등 다양한 아동 독서프로그램 운영

□ 다양성을 인정하는 독서문화프로그램

- 성소수자, 이주민, 장애인을 위한 독서 문화프로그램, 출판사 및 신인작가를 지원하고 양성하는 신인작가 소개 프로그램, 취미와 연계한 문화프로그램 등 운영

【사진자료】



아동 동화구연실



장애인 지원 서가



아동 자료실



청소년자료 서가

□ 대상 특화 프로그램 운영 사항?

- 어린이 대상 프로그램을 특화하고 있으며, 장애인을 위한 서가, 이주민을 위한 국제도서관을 운영함

□ 도서관 출산장려 또는 육아 장려 프로그램은?

- ‘아빠 책 읽어주세요’ 프로그램은 아빠가 육아를 그림책을 통해 돕는 프로그램으로 시민의 호응이 좋음

□ 도서관 공간 기능면에서 특화한 부분은?

- 스톡홀름시립도서관은 세상에서 가장 아름다운 도서관 건축물로 손꼽힘
- 외부의 대형연못과 정원은 도서관을 찾는 시민뿐 아니라 스톡홀름 모든 시민이 휴식과 산책을 즐기는 명소이며 도서관 건축의 일부로써 도서관 이용을 유도하는 기능을 함
- 원형의 메인 자료실과 1층과 3층까지 원형으로 둘러싸인 서가는 도서관에 공간에 대한 환상적인 이미지를 제공한다. 2000년대 리모델링 계획이 있었으나 현재 상태를 유지하기로 함

□ 시민 독서동아리, 시민 모임은 어떻게 운영하고 있는지?

- 시민 독서클럽은 사서 주도로 운영함. 사서와 시민이 심층 독서토론을 벌이고 나아가 책을 읽고 강사를 섭외하고 다양한 이벤트를 함.
- 새로운 작가를 소개하고 작가와의 만남을 주선하기도 하며, 생활에서 접할 수 있는 취미활동과 독서를 접목하기도 함

□ 누구에게나 열린 평등한 도서관

- 이주민을 위한 다양한 자료 수집과 대출서비스, 다문화 도서의 상호대차 서비스, 성적소수자를 위한 자료 및 모임, 장애인을 지원하기 위한 애플서가 등 공공도서관 철학을 실천하는 도서관의 표본을 봄

□ 도서관 건축물과 공간 기능의 예술성

- 짧은 시간내에 리모델링과 공간 다변화를 추구하는 우리나라와는 달리, 건립 초기부터 외부와 도서관 건축물과의 여유로운 공간 확보와 조화는 새로운 시선을 갖게 함
- 우리나라 공공도서관에서 추구하며 옳다고 생각했던 변화와 역동성에 중점을 둔 도서관 가치와 스웨덴의 오랜 국민 독서습관 형성에 기여한 공공도서관의 환경과 역할 요인과 비교 분석하는 계기가 됨.

□ 어린이 문화프로그램의 지속성

- 스톡홀름시립도서관은 개관 당시부터 어린이 전문 부서를 신설 운영하여 어린이 독서의 중요성을 도서관 운영의 기본으로 삼음
- 어린이 독서 장려 프로그램인 동화 읽어 주기를 세분화하고 특화하여 운영함에 있어 프로그램별 의미와 강점을 부여함
- 특히 “아빠 책 읽어 주세요” 프로그램은 우리나라 북스타트 서비스 독후 프로그램과 연계/접목하여 운영하면 현재 우리나라 출산율과 독서율을 동시에 독려할 수 있는 운동의 시작점이 될 수 있다고 사료됨

□ 사서 주도의 시민 독서클럽 운영

- 스톡홀름시립도서관은 사서 주도의 다양한 독서클럽, 시민 모임이 이뤄지고 있음. 사서의 주재하에 각 클럽 회원들은 다양한 이벤트를 기획하고 운영함으로써 공공도서관 서비스를 주체적으로 참여하며 누리고 있음
- 독서동아리의 자발적인 운영의 한계가 있고 연속성 있는 활동장소의 활용 등에 어려움을 겪고 있는 지역 내 독서동아리를 발굴하여 활성화함에 있어

우수한 모델이 됨

- 스톡홀름시립도서관 독서클럽, 시민모임의 사서 역할 모델, 신인작가 초대 강의, 전시회 등 다양한 이벤트를 기획하고 운영하는 모델 참조 필요

웁살라대학도서관 (Uppsala universitetsbibliotek)



웁살라대학도서관 전경



연수단원

김 영 원 (충청북도교육도서관)
 나 중 선 (원주교육문화관)
 장 정 옥 (오산시 중앙도서관)
 이 재 희 (부천시립원미도서관)

1 도서관 개요

□ 일반현황

- 개 관 : 1477년 학교 건립 / 구스타프II 아돌프 설립
 - 1621년 도서관 건립, 1841년 현재 위치 건립
 - 2019년 2월 리모델링 완료
- 주 소 : Carolina Rediviva, Dag Hammarskjölds väg 1
- 전화번호 : 018-471-1992
- e-mail : fraga.biblioteket@ub.uu.se
- 홈페이지 : <http://www.ub.uu.se/>

2 운영 현황

□ 독서 현황

- 스웨덴 연평균 독서율⁴⁾(15세 이상 국민 중 1년에 책 1권 이상을 읽는 사람의 비율)
 - 85.7% (OECD 평균 76.5%, 한국 74.4%) / 세계 1위
- 스웨덴 공공도서관 현황
 - 공공도서관 300여 개소, 분관 1,000여 개소
 - 공공도서관 이용율(5세 이상 국민 중 1년에 1회 이상 공공도서관에 간 사람의 비율) 74% 세계 1위 (한국 32%)

□ 대출반납서비스

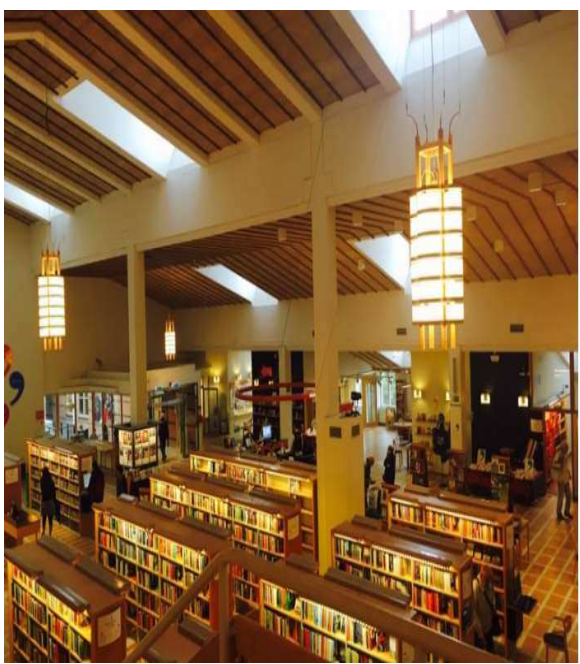
- 18세 이상 성인 (여권 제시하면 여행자도 가능)
- 대출기간 30일, 일부 참고도서는 7일 / 1일로 제한
- 대출도서관이 아닌 다른 도서관과 반납장소에 반납 가능

4) OECD 국제성인역량조사(OECD, PIAAC(Programme for the International Assessment of Adult Competencies) 2013

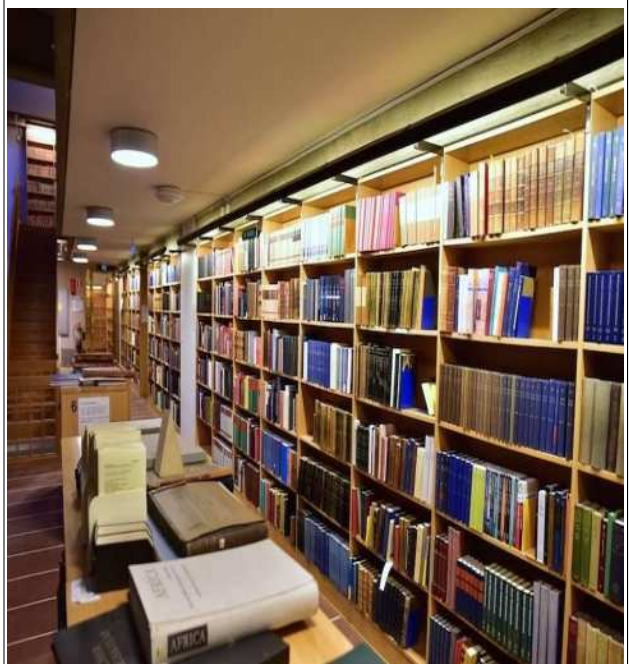
□ 운영시간

- 대학교 중앙도서관과 단과대학도서관마다 탄력 있게 운영
 - 10시부터 16시, 10시부터 12시 등
 - 의학도서관 무인시스템 07:00 ~ 18:00

【사진자료】



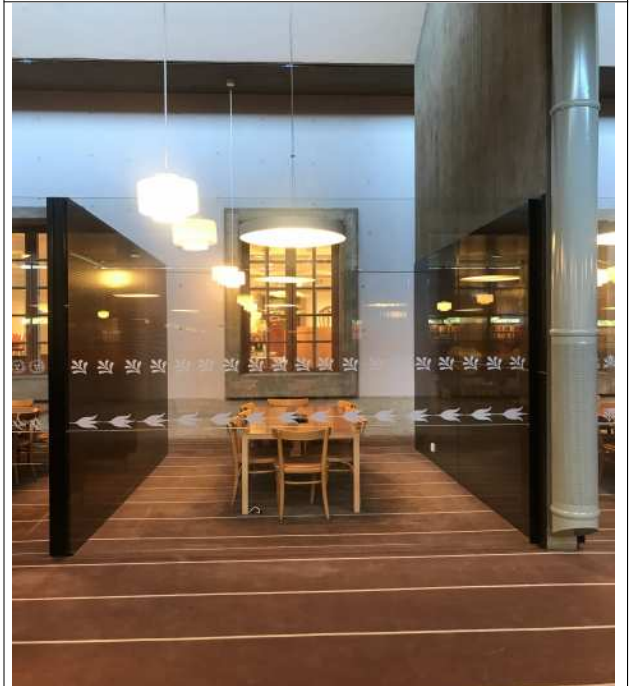
울산라도서관 내부



울산라도서관 열람석



그룹 열람석



울산라도서관 열람석

3 주요 제공 서비스

□ 도서 스캔 서비스

- 대출불가 도서의 경우 스캔서비스 : 스캔 후 이메일 전송

□ 독서장애 서비스

- 대상 : 읽기 및 쓰기, 장애 / 난독증, 운동 또는 시각 장애 있는 학생을 위한 서비스
 - 오디오 북, 전자 교과서, 점자책, 큰글씨 책 소장 및 대출서비스
 - 독서스튜디오 제공

□ 메이커스페이스(Ångström Makerspace)

- 창의적 작업공간, 3D 프린터로 프로토타입 인쇄, 오픈 워크샵 운영
- 학생 회원 24시간 이용 가능
- 3D 프린터 면허증 소지자 운영, 3D 프린터 자격증 취득과정 운영

□ 대학교 중앙도서관(캘로라이나 레디비바) 전시관

- 400년간 수집한 컬렉션 샘플, 역사서, 경전, 지도 상설 전시
- 주제별 기획전 : 대학교 건물사, 도서관 역사 그림 등
- 무료 입장, 단체관람 예약 필요

【사진자료】



4 도서관 특화 서비스

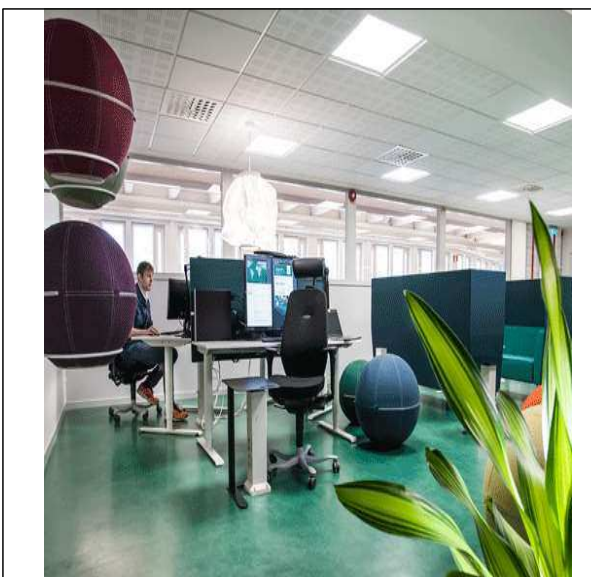
□ 고서 수집 및 소장 / 열람서비스

- 15세기부터 고서를 500만권 수집하고 보존함을 가장 큰 강점으로 설명
- 1620년 스톡홀름 그로문케홀멘(Gråmunkeholmen) 수도원 도서관 및 개인 장서 기증 받음
- 1690년 도서관으로 자료 이동, 1702년 도시 화재 발생 시 대학도서관 도서 보존 가능 건물이었음
- 1700년부터 기부금 및 납본제도로 장서 수집 활성화함.
- 1840년 도서관 신축, 1900년 이후 소장도서 공간 확장 및 조직개편, 주제 라이브러리 구성

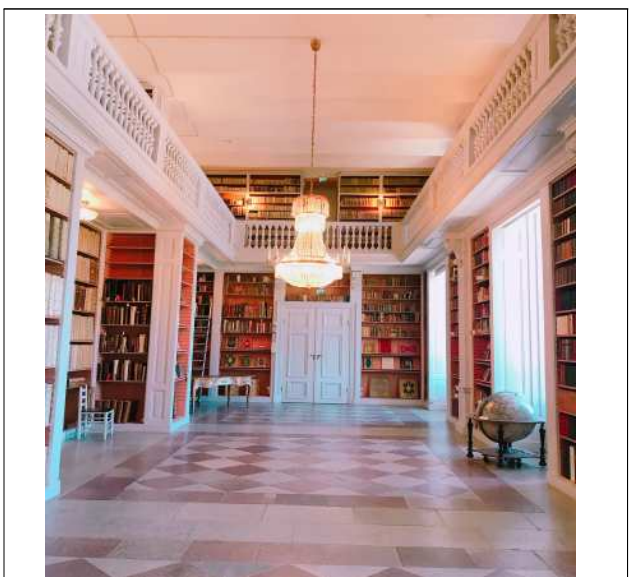
□ 디지털 랩 서비스 (Digitala bibliotekslabbet)

- 에코노미쿰 디지털 라이브러리 랩과 Ångström 시각화 랩 운영
- 랩 실험실 데이터 관리, 시각화 및 미디어 프로텍션을 위한 소프트웨어 및 장비 제공
- 일정 레벨 이상 학생 이용 가능
- 데이터 관리, 멀티미디어 및 시각화를 위한 연구 사이트와 기술 제공
- 컴퓨터 워크스테이션, 데이터 관리, 디지털 미디어 제작 및 시각화 소프트웨어 제공

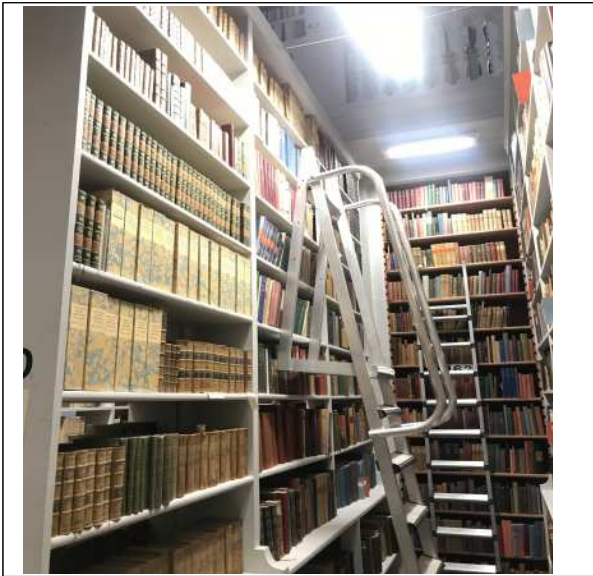
【사진자료】



Ekonomikum Digital Library Lab



고서 컬렉션



고서 서고



고서 서가

5 질의 응답

- 읍살라대학도서관은 일반 시민과 여행자에게 대출서비스 시행하는가?
 - 공공도서관 역할도 수행, 여행자 및 18세 이상 시민 이용 및 대출서비스 가능, 16세 이상은 부모 동의 필요
 - 시민이 대학도서관 카드 발급 시 디지털도서관까지 이용 가능
 - 대학생 및 교수 연구에 초점을 둠

- 읍살라대학도서관과 공공도서관 분담업무나 협력사업 문의
 - 단과대학 도서관과는 협력사업을 진행하고 있으나, 공공도서관과의 협력사업은 없음

- 고서 수집 및 기증방법은?
 - 1600년대부터 납본제도를 통해 장서 수집, 고서는 기증 받음
 - 전자도서 구입비 비중이 높아지고 있음

- 대학도서관 사서 역량강화 교육 시행, 자격 문의
 - 대학교 직원연수프로그램 활용, 사서 연수 프로그램 운영

읍살라대학도서관의 강점

- 막대한 양의 고서를 소장하고 있으며, 현대 학생의 수요를 반영한 모던함과 결합된 서비스를 제공함. 사회가 현대화될수록 오히려 오래된 가치를 추구함도 필요

이용율 높이는 정책은?

- 시민 독서율이 높으며, 학생들의 수요가 높아 별도의 독서 권장 프로그램 미운영

6 연수후기 및 시사점 등

- 읍살라도서관은 유럽에서 가장 오래된 대학도서관으로 1600년대부터 시행된 납본제도를 통해 광대한 양의(500만권 이상) 고서를 수집 및 보존하는 기능에 중점을 둠

- 아울러 대학생 및 교수들의 연구지원을 위하여, 현대화된 이용자 이용행태의 변화에 맞춘 전자도서 서비스, 메이커스페이스, 도서관 랩 서비스 등 변화된 서비스도 제공함

- 도서관공간 기능은 전통적인 열람실 기능, 대화나 토론이 가능한 열린공간, 적당한 소음이 발생하는 공간, 카페테리아 리모델링, 소음을 흡수하는 벽면 시공 등 신/구 수요에 맞춰 다양하게 제공하고 있음

- 여행자 및 일반 시민의 도서 대출 시 발생하는 문제에 초점을 두지 않고 열린 도서관 대출서비스를 시행하며, 1주일에서 30일까지 대출기한을 연장, 여행자의 도서 분실에 대한 우려가 없으며, 학생이 도서관을 이용할 수밖에 없는 환경을 갖추

→ 전통적인 자료 보존 도서관 기능과 현대적인 이용행태의 변화에 맞춘 도서관 서비스 제공이 복합적으로 이뤄지고 있는 점, 모던함과 올드함을 동시에 추구하면서 문제 인식보다는 열린 도서관 철학으로 서비스 확대에 주목한 점은 시사하는 바가 큼

헬싱키대학도서관 (Helsingin Yliopiston pääkirjasto)



헬싱키대학도서관



연수단원

- 이 은 주 (대전 구암도서관)
- 임 미 향 (인천 미추홀도서관)
- 권 수 영 (울산 울산도서관)
- 원 인 화 (광주 남구문화정보도서관)

□ 헬싱키대학도서관

- 개 관 : 2012년(중앙도서관)
- 연 혁
 - 1858 General Student Library
 - 1862 Forestry Library(임업도서관)
 - 1892 Veterinary Medicine Library(수의학도서관)
 - 1899 Science Library(과학도서관)
 - 1990 약 160개의 단과대학 도서관





〈CAMPUS LIBRARIES 형성〉

- 1999 National Library of Health Sciences
 - 1999 Viikki Science Library
 - 2001 Kumpula Science Library
 - 2010 City Centre Library
 - 2010 Helsinki University Library (‘헬싱키대학도서관’ 으로 통합)
 - 2012 Helsinki University Main Library Kaisa House (중앙도서관 개관)
- 주 소 : Fabianinkatu 30(P.O Box 53) 00014 University of Helsinki
 - 전화번호 : +358-29-4123920
 - e - m a il : library@helsinki.fi / Kristina.weimer@helsinki.fi(사서)
 - 홈페이지 : www.helsinki.fi/kirjasto
 - SNS : 페이스북 <https://www.facebook.com/hulib>, 트위터 <https://twitter.com/HULib>
 - 규 모 : 4개 도서관, 2개 학습지원센터(Learning center)
 - 중앙도서관 Kaisa House 건축
 - 2012년 세계 디자인 수도 헬싱키(World Design Capital Helsinki)의 주요

프로젝트, 건축가 안티넨 오이바의 건축 공모 당선작
 - 2008~2010년 설계, 2010~2012년 건축, 2012년 개관

2 운영 현황

□ 도서관 구성 및 운영시간(4개 도서관, 2개 학습지원센터)

<p>Main Library Kaisa House (인문학·사회과학 분야)</p>  <p>평일 8-20시/주말 11-17시 (방학 중 일요일 휴관)</p>	<p>Campus Library in Kumpula (수학·자연과학 분야)</p>  <p>평일 8-18시</p>
<p>Campus Library in Viikki (생물학·환경과학 분야)</p>  <p>평일 8-19시</p>	<p>Campus Library in Meilahti (의학·보건학 분야)</p>  <p>평일 8-20시</p>
<p>Learning Center Aleksandria (연구·학습 공간)</p>  <p>평일 8-19:45시/토 11-16:45시</p>	<p>Learning Center Minerva (연구·학습 공간)</p>  <p>월-목 8-19:45시/금 8-17:45시</p>

□ 예산

- 연간 총 2,730억원
 - 도서 및 저널 구입비 : 780억원(90%이상 전자자료 구입비)
 - 시설 유지·관리비 : 910억원
 - 직원 인건비 : 910억원

□ 소장자료

- 인쇄자료 : 1,400,000권
- 전자자료 : 전자저널 27,500권, 전자책 770,000권

□ 이용현황

- 일평균 이용통계
 - 도서관 방문자수 : 6,430명(최대 8,000~9,000명)
 - 대출권수(도서, 저널) : 1,150권, 열람수(전자저널) : 9,310건
 - DB 검색 건수 : 20,000건
 - 참고서비스 제공 건수(온오프라인) : 25명
- 연간 이용통계
 - 도서관 방문자수 : 1,961,000명
 - 대출권수(도서, 저널) : 351,000권
 - 열람수 : 전자저널 3,399,200건, 전자책 3,050,000권
 - HELDA 시스템(논문열람) 이용건수 : 6,940,000건

□ 이용방법

- 대출규정
 - 회원증 발급 : 만15세 이상 핀란드 거주민
 - 대출권수 : 제한없음
 - 대출기간 : 14일 또는 28일 (교과서 12회, 일반도서 50회 연장 가능)
 - 이용료 : 무료

○ 부가금

- 연체료 : 0.3~2유로
- 예약금 : 1유로(교과서)

○ 이용규칙



- Green Zone : 소셜공간, 토론 및 그룹 대화 허용
- Orange Zone : 작업 공간, 조용한 대화 허용
- Red Zone : 독서 및 학습공간, 침묵 공간

□ 시설 현황

○ 핀란드에서 가장 큰 규모의 대학도서관(4개 도서관, 2개 학습공간)

- 열람석 2391개, 그룹룸 내 열람석 305개, 컴퓨터 355대

○ Main Library Kaisa House 시설 현황

- 총 면적 31,700㎡, 지상 7층, 지하 3층
- 층별 구성

7	<ul style="list-style-type: none"> - 최신학술저널 - 대회의실, 회의실, 열람실 - 연구자 공간 및 졸업생 코너 - 테라스
6	<ul style="list-style-type: none"> - 신학, 철학, 고전학, 아시아-아프리카학 - 열람실, 회의실, 장애인을 위한 열람공간(Accessible work room)
5	<ul style="list-style-type: none"> - 언어학, 예술, 소설 - 감상실, 열람실, 회의실
4	<ul style="list-style-type: none"> - 행동과학, 법학, 사회학 - 마이크로필름실, 열람실 및 회의실
3	<ul style="list-style-type: none"> - 출입구, 안내데스크 - 예약도서 및 대출·반납데스크, 무인 도서반납함(out-of-hours drop box) - 전시공간, 휴게공간 및 카페테리아 - 신간도서, 신문, 사전류, 교재류

2	<ul style="list-style-type: none"> - 역사·문화학, 북미학, 교재류 - 열람실, 작업실 - American Resource Center
1~K1	상업시설(카페, 서점 등)
K3~K4	서고 및 열람실

【사진자료】

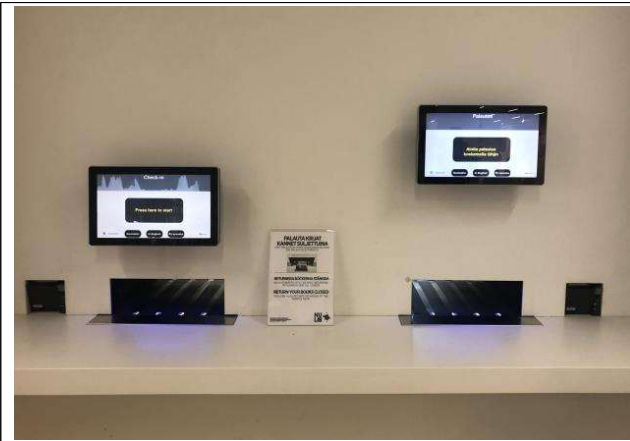


3층 로비(출입구) - 자연채광과 개방성을 강조한 공간 설계



안내데스크

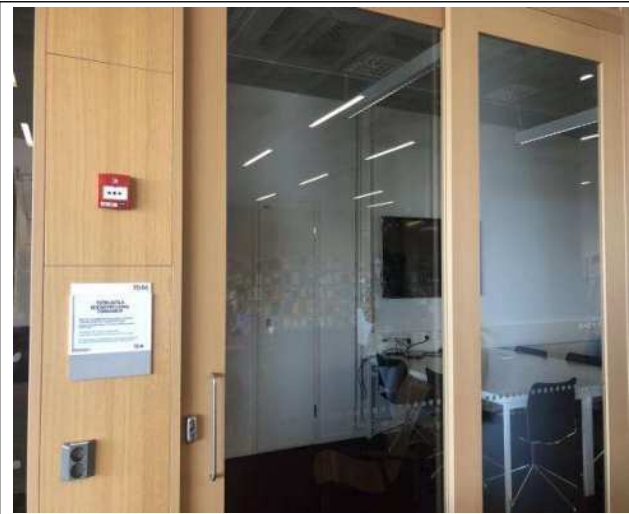
서가



자가대출반납기(self service library)



나선형 계단 - 층간 연속성



그룹룸



안락한 열람 공간



스탠딩 테이블 - 이용자 배려, 자연채광



이용자 휴게 공간



이용 규정 안내



잡지 코너



교재 코너



이용자용 컴퓨터



지하 상업시설(카페)



알렉산드리아(러닝센터)

3 주요 제공 서비스

□ 자료 대출·열람 제공

- 14일 또는 28일간 대출 (귀중자료, 참고도서 등 일부 대출 제외, 열람만 가능)
- 교재 대여
 - 대학교재는 학생 수 대비 1/3 구입
 - 2주간 대출, 12회까지 연장 가능, 예약금 1유로
- 상호대차 서비스 제공
- 전자저널, DB 등은 학생의 경우 집에서 열람 가능(주민은 도서관 방문 시 가능)

□ 시설 대여

- 그룹미팅룸, 스터디룸, 회의실 대여, Office 365 Calendar를 통해 사전 예약
- 사용료 : 유료(학생의 경우 무료)

□ BookNavigator

- 30개의 카테고리로 분류, 50만권 이상의 전자책 서비스 제공
- 태블릿, 스마트폰과 호환 가능, 이용자ID로 이용 가능

□ Self Service Library

- 서비스 직원 근무 시간 외에도 도서관 서비스 이용 가능
 - ※ 도서관 개관시간 : 8시-20시, 직원 상주 시간 : 10시-19시
- 자가 대출·반납, 예약도서 수령, 도서관 내 공간 및 장비 이용

□ 온라인상 다섯번째 캠퍼스로 기능

- 학생 교육 지원
 - 교수 연구 지원
 - 온라인 공개 강좌(MOOC) 제공
 - 주제별 연구 가이드 제공(아시아 연구 등)
- 언제 어디서나 접근 가능한 디지털 정보 수집·제공
 - 전자자료 수집, 원격 접근 가능
 - 서지측정법을 통한 논문 분석 등 연구자를 위한 서비스 지원

□ OPEN SCIENCE

- 디지털 아카이브 HELDA(Dspace)
 - 학생 및 교수의 연구자료, 간행물, 논문 업로드, 도서관 웹페이지 검색을 통해 열람
- TUHAT 데이터베이스
 - 헬싱키 대학 연구원의 출판 및 연구 데이터 보관
- E-Thesis 서비스
 - 헬싱키대학에서 수료한 석박사 논문, 대학 내외부에서 열람 가능
- 병행 출판 지원
 - Open Access 출판 가이드
 - 출판사와의 계약 협상 등

□ 국제 협력

- IFLA(국제도서관협회연맹), LIBER(유럽연구도서관협회), LERU(유럽연구대학

연맹) 등

○ ISEW 개최

- 매년 6월, 5일간의 도서관 전문가를 위한 국제 교류 학회

○ OpenAIRE 프로젝트

- 유럽 최대 연구데이터 플랫폼 구축 참여, 데이터 공개 지원(open access)

4 도서관 특화 서비스

□ Research Guides 제공

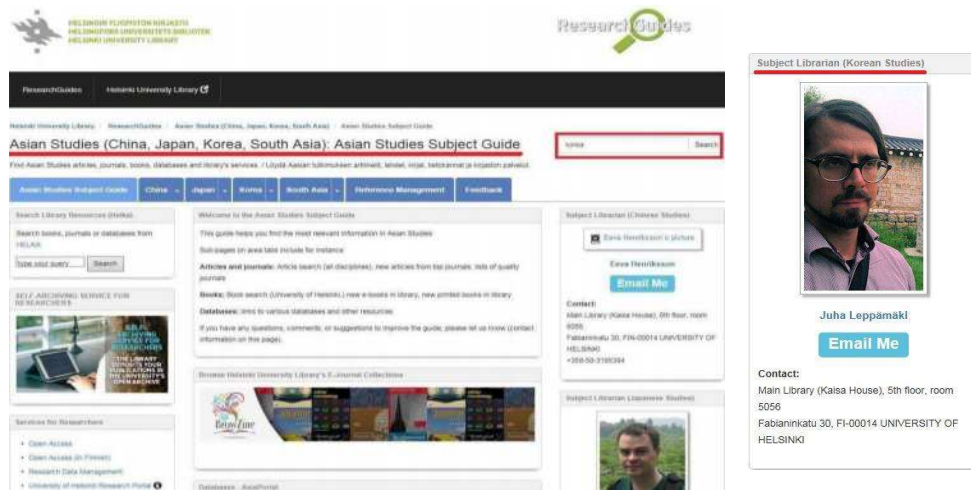
○ 다양한 주제분야별 정보원 목록 제공(10개 주제분야, 91개 가이드)

- 일반, 행동과학, 신학, 자연과학, 인문학, 농업·식품 및 임업학, 법학, 생명 과학·환경과학, 사회과학, 의학·보건학 10개 주제

Manuscript Catalogues	- 필사본에 관한 정보, 판본, 소장처 확인
Digitized Manuscript	- 유럽·북미 및 호주의 필사본DB, 포털 목록 제공 - Europeana, Internet Archive, Hathi Trust 등
Digitized Old book	- 유럽·북미 및 호주의 필사본DB, 포털 목록 제공 - EEBO, ECCO 등
Librarian	- 해당 주제분야 담당사서 소개 및 연락처 제공
Library	- 해당 주제분야자료 소장 도서관 소개

○ 주제분야별 참고사서 안내(주제전문사서)

○ 예시 : 「Korea」 검색 시 아시아 주제 연구 가이드로 연결, 한국학 전문 사서 안내



□ HELKA 데이터베이스

- 헬싱키대학도서관 소장자료 및 6개 기관 통합 목록 제공

(National Library, Institute for the Languages of Finland, The Finnish Heritage Agency Library, Finnish Literature Society, Library of the Labour Movement, Baltia-Kirjasto)

- 인쇄 또는 전자자료 320만건 보유

5 질의 응답

- 핀란드국립도서관은 헬싱키대학교의 일부로서 원래 ‘헬싱키대학도서관’이라는 이름이었지만 2006년부터 지금의 이름으로 개명하였다고 알고 있습니다. 지리적으로도 근거리에 위치하고 있는데 핀란드국립도서관과 협력 사업이 있는지, 그밖에 타 대학도서관, 공공도서관, 주변 국가와 상호교류를 실시하는지 궁금합니다.(ex. 분담수서, 상호대차 등)

- 헬싱키대학도서관은 핀란드 도서관의 모든 서비스를 총괄하고 있으며, 국립도서관과도 밀접한 협력 관계를 유지하고 있음. 핀란드와 관련된 모든 책들은 헬싱키대학도서관에서 1권씩 소장하고 있지만 17~18세기 고서는 핀란드 국립도서관에서 보관하고 있음. 도서 구입 시에도 중복되지 않게 구입하며 같은 DB를 사용하고 있지만 목록 시스템은 분리되어 있음. 국립도서관은 대학과 중앙정부(교육부)에서 공동으로 관장함

- OpenAIRE 프로젝트를 통한 유럽 국가와의 협력, ISEW를 통한 사서들의 국제 세미나 개최 등 국제 교류도 실시하고 있음

- 헬싱키대학도서관은 도심 중심부에 위치한 것으로 알고 있는데 이런 지리적 이점을 투영하여 지어진 것인지, 도서관 건축의 의미와 공간 구성, 인테리어에서 가장 중요하게 생각한 점은 무엇인지 궁금합니다.

- 헬싱키대학도서관은 캠퍼스 내, 도시의 중심부에 자리 잡은 도시와 대학의 공용 공간으로서, 대학 내 교육과 일반 대중에게도 개방 가능한 탁월한 위치일 뿐만 아니라 로비와 지하철역이 연결되어 있어 우수한 접근성을 자랑하고 있음

- 공간 구성 시 가장 중요하게 생각한 점은 개방형 공간의 구현임. 상부와 벽부 창문을 타원형으로 설계하여 자연채광을 효과적으로 이용하였고, 나선형 계단 배치 등 각층을 단절시키지 않고 연속적인 층간 이동과 공기의 효율적인 순환을 가능하게 하였음
 - 이용자 편의를 위한 열람 및 그룹 활동 공간 마련, 다양한 형태의 테이블 (좌식, 입식), 의자 구비, 창가에 열람석을 배치하는 등 자연채광을 살린 공간 배치
- 도서관 개방 시간 이후에도 학생들이 독서나 학습할 수 있는 공간이 별도로 있는지 궁금합니다.
- 헬싱키대학도서관은 4개의 도서관과 2개의 러닝센터(알렉산드리아, 미네르바)로 구성되어 있음. 2개의 러닝센터는 학습, 또는 컴퓨터 사용을 위한 공간으로서 정상 개관시간은 8시-19:45까지이지만 7시-새벽1시까지 이용이 가능함. 정상 개관 시간에는 누구나 이용 가능하지만 이외 시간에는 출입 열쇠를 가진 학생만 이용 가능
- 헬싱키대학도서관이 핀란드에서 가장 규모가 큰 종합대학으로서 제공하는 특별한 서비스가 있다면 설명 부탁드립니다.
- Research Guides를 통한 세계 각국의 언어로 된 자료 제공, 각 분야별 전문사서가 배치되어 주제별 참고서비스 가능
 - 헬싱키대학도서관에는 매해 3천명 이상의 신입생이 입학하고 있음. 선배학생이 신입생들에게 그룹별로 교과 학습을 지도하는 튜터 활동을 지원하고 있음
- 이용자 도서 대출 권수에 제한이 없다고 들었는데 실제로 그렇다면 일반인 에게도 동일하게 적용해서 미반납도서도 많을 것으로 예상됩니다. 미반납 도서에 대한 처리규정과 학생들의 도서 연체와 파손은 어떻게 처리하는지 궁금합니다.
- 도서 연체 시 벌금 부여, 연체료는 대출 기간별 상이(0.3유로~2유로)
 - 도서 분실, 파손 시 동일한 도서 또는 그에 상응하는 금액으로 변상

- 헬싱키대학도서관은 핀란드 거주, 15세 이상 일반인에게도 도서관을 개방하고 있는데 이용조건(보증금 등)이 있는지와 대출 외에 주민에게 제공되는 특별한 서비스가 있는지 궁금합니다.
 - 회원증은 무료로 발급이 가능하나 분실 시에는 재발급 부담금이 있음
 - 헬싱키대학도서관의 모든 서비스는 주민이 이용가능하나, 학생과 다르게 주민에게는 유료로 제공되거나 제한되는 서비스가 있음(그룹룸 이용료, 세미나 수강료, 러닝센터 사용 등)

- 주제사서가 있다면 어떤 전문적인 서비스를 제공하고 있는지, 갖추어야 할 자격이 있는지 궁금합니다. 또한 참고형 질문서비스의 발생 빈도는 어느 정도인지 궁금합니다.
 - 헬싱키대학도서관 사서의 대부분이 학문(문학, 과학 등) 전공 학위와 문헌정보학 학위를 동시에 갖추고 있는 주제전문사서임. Research Guides 상에서 각 주제 분야의 전문사서를 소개하고 있음
 - 하루 대략 25건의 참고서비스를 제공하고 있으며, 온·오프라인(방문, 전화, 채팅 등)을 통해 다양한 방식으로 이루어지고 있음

- 헬싱키대학도서관에서 가장 이슈가 되고 있는 것은 무엇인가요?
 - 올해 가을부터 새로운 목록시스템 ‘알마’ 를 도입할 예정임. 그에 따른 시스템 개발과 안정적 구축이 현안 과제임
 - Open Access 시스템에 대한 지속적 연구

6 연수후기 및 시사점 등

- 독서율 세계 1위인 나라답게 우리나라와는 다르게 대학도서관도 전 국민에게 도서관을 개방하는 것이 인상적이다. 헬싱키대학도서관은 대학의 중심부는 물론 헬싱키 시내 중심부에 위치해 있어 접근하기에 더 용이하다. 최대한 자연채광을 살리도록 건축되었으며 편안하게 자료열람을 할 수 있도록 인테리어나 가구(조명이 설치된 열람테이블, 편안한 의자 등)에도 세심한 신경을 기울인 것이

옛보인다.

특이한 점은 대학도서관이 4개의 자료소장 및 열람공간과 2개의 러닝센터로 나뉘어 있다는 점이다. 도서관 이용시간 이외에 연구 및 학습을 위한 공간이 별도로 구성되어 그룹 및 개인 학습이 가능하다. 핀란드 국민 누구나 이용가능 하지만 주 대상은 대학을 다니는 학생들을 위한 연구서비스에 포커스를 맞추고 있어 전화나 온라인 채팅 등 다양한 방법으로 연구에 도움을 주는 등 주제 전문사서의 역량이 매우 중요하다.

- 헬싱키대학도서관은 바깥에서 보이는 외관은 평범하나 도서관 안으로 한 발 들여놓는 순간 건물 꼭대기에서부터 빛이 들어오도록 설계한 나선형 계단을 보고 실로 놀라웠다. 1층에서 위층을 바라보는 순간, 마치 영화 속 외계인들의 우주선 가운데 서 있는 기분이 들었다.

또한 도서관 전체가 자연채광으로 인해 밝았으며 부드러운 곡선으로 처리한 디자인은 방문자들의 마음을 여유롭게 만드는 효과가 있었다. 거기에 곳곳에 비치된 안락한 의자와 책상은 휴식과 연구를 병행하기에 충분한 조건을 갖추고 있었다. 책을 목적으로 하지 않더라도 멋진 건축 디자인으로 헬싱키 시민들의 자부심이 될 만한 작품이었다.

- 헬싱키대학도서관 서비스의 가장 두드러진 특징은 학생들이 공부만을 할 수 있는 learning center를 시내에 2개의 분관으로 운영한다는 것이고, 본관 열람실에는 이용자를 최대한 고려한 듯 휴식용 의자들이 곳곳에 비치되어 있어 부러운 점이기도 했다. 그리고 이용자 유의사항을 색상별로 구분하여 도식화하여 비치함으로써 각 층과 자료실마다 다른 유의사항을 이용자가 쉽게 인지할 수 있도록 안내된 점은 이용자를 위해 항상 고려하고 있다는 사실을 엿보게 한다. 헬싱키대학도서관 야외테라스로 나가면 헬싱키 전경을 다 내려 볼 수 있는 경관 또한 놓쳐서는 안 될 포인트였다.

- 우리가 방문한 헬싱키대학도서관의 중앙도서관은 캠퍼스 내부이면서 도시의 중심부에 위치해 학생과 주민 모두에게 접근성이 편리한 공간이다. 도서관 로비와 지하철역이 연결되어 있다는 점도 사람들을 도서관으로 이끄는 좋은 장치인 듯하다. ‘개방성’을 추구하는 도서관답게 건물 전체가 공간의 단절

없이 연속적으로 이어지는 것이 건축적 특징이며, 이러한 점은 실제 서비스도 학생에게만 국한되는 것이 아니라 모두에게 개방되어 있음을 강조한 듯하다. 개방형 공간 구성에서 헬싱키대학도서관이 모두에게 열린 공간이라는 점을 느낄 수 있었다.

- 헬싱키대학도서관은 연간 도서구입 예산 중 90% 이상이 전자자료 구입비라는 점과 인쇄자료는 최근 2년간 입수된 도서만 서가에 비치하고 나머지는 보관서고에 둔다는 점이 특히 기억에 남는다. 서가의 양적 확충보다는 이용자를 배려한 세심하고 편안한 열람 공간 확보에 더욱 신경 쓴 흔적이 보인다. 헬싱키대학도서관은 변화하는 이용자 행태와 환경에 빠르게 발맞춰 나아가고 있다. 이는 도서관이 단순히 책을 수집하고 보존하는 기능만이 아닌 이용자의 연구와 창조 활동을 지원하는 공간으로서 역할이 중요시되고 있음을 보여주고, 도서관이 앞으로 나아가야 할 방향에 대해 생각 해보게 한다.

【사진자료】



헬싱키대학도서관 PPT 안내



Kristina Weimer 사서와 함께

핀란드국립도서관 (Kansalliskirjasto)



방문기관



연수단원

이은주 (대전 구암도서관)

임미향 (인천 미추홀도서관)

권수영 (울산 울산도서관)

원인화 (광주 남구문화정보도서관)

1 도서관 개요

□ 핀란드 국립도서관(The National Library of Finland)

- 개 관 : 1640년
- 역 사 : 헬싱키 대학교의 일부로 시작하여 “헬싱키 대학교 도서관” 으로 명명, 2006년 8월 1일 “핀란드 국립도서관” 으로 개명
- 건 축 : 1840년 칼 루트비히 엔겔이 도서관 본관 설계 및 완공
1906년 구스타프 니스퇴름이 원형으로 분관 신축
1995~2001 본관과 별관의 보수 공사 및 지하연결
- 설립목적 : 핀란드의 문화유산 자료 및 각종 인터넷 자료의 수집, 보존
(핀란드 법에 따라 모든 인쇄물, 시청각매체를 납본받음)
- 주요 컬렉션 : 러시아 제국시대(1721~1917) 발행 자료를 가장 많이 소장함
- 주 소 : P.O.Box 15 (Unioninkatu 36) 00014 University of Helsinki
(핀란드 헬싱키 세나틴토리 광장 부근에 위치)
- 전화번호 : +358 2941 23196
- e - m a i l : kk-palvelu@helsinki.fi
- 홈페이지 : www.nationallibrary.fi/en

【사진자료】



<p>1층 정문 입구</p>	<p>층별 배치도1</p>	<p>층별 배치도2</p>
<p>안내데스크</p>	<p>1층에서 올라다 본 내부</p>	<p>무인 대출반납기</p>

2 운영 현황

□ 개관시간 및 대출·열람

- 동절기 개관시간 (9월경~ 5월 말)
 - 평일 오전 9시 ~ 오후 6시 / (이용자 서비스) 오전 10시 ~ 오후 5시
 - (단, 수요일 오전 9시 ~ 오후 8시 / (이용자 서비스) 오전 10시 ~ 오후 8시)
 - 홀수 토요일 오전 9시 ~ 오후 4시 / (이용자 서비스) 오전 9시~ 오후 4시
- 하절기 개관시간 (6월 경 ~ 8월 말)
 - 평일 오전 9시 ~ 오후 6시 / (이용자 서비스) 오전 10시 ~ 오후 5시
- ※ 오픈 시작 후 1시간, 오픈 마감 1시간 전에는 셀프서비스 시간대로, 열람실 개방하지 않음
- 대출 :1 ~ 6층 소장자료는 약 85,000여 권으로 대출 권수에 제한없음

- Helka card를 발급받아 이용 가능, 15세 이상 핀란드 거주주소가 있는 거주자에 한함. 분실도서의 경우 한권당 80유로 지불, 연체료는 30센트/하루
- o 열람 : 100권까지 가능(거의 무제한으로 이용 가능하며, 열람 시 분홍색 종이에 열람자 기록)

□ 도서관 시설

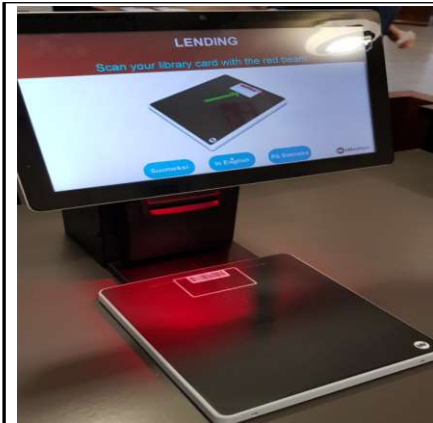
- o 시설특징 : 각 층마다 대출컴퓨터와 스캐너가 비치되어 있으며, 특히 환기구 시설이 잘 되어 있음
- o 층별안내
 - 지하 1층 : 1400~1500년대 귀중도서 보존서고(일반인 열람불가, 별도 허가자만 출입), 유명 가문의 기증자료 보존(1700년대 서적 및 서신, 가문 소장 도서들/열람), 카페, 회의실 등
 - 1층 : 안내 데스크, North reading room(마이크로필름, 신문 등의 디지털자료 열람실), South reading room(정부기록물 · 국회일일기록물 열람실)
 - 2 ~ 3층 : 역사 자료, 4층 : 문학자료, 5층 : 사회과학 및 예술, 6층 : 철학, 종교
- ※ 러시아 제국의 자료(Slavic Library)와 음악자료(Music Library)는 별관에 위치

□ 대관

- o 목 적 : 공공 비영리 단체, 협회 및 NGO, 학술 단체가 주최하는 행사를 위해 제공하거나 시설의 일부를 대학 기능을 위해 대관 가능
- o 허가시설 : 회의시설, 독서실
- o 사 용 료 : 유료

【사진자료】





층마다 비치되어 있는 대출반납기



South reading room



South reading room_정부기록물서가



North reading room



North _디지털자료열람장비



North _마이크로 필름자료 서가



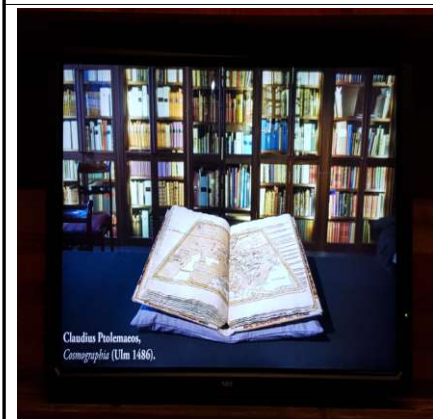
지하1층 기증서고 열람실



지하1층 귀중본 전시모습



지하1층 귀중본 전시모습



대항해시대의 지도 모음책(1486년) 영상으로 공개



소장 귀중본 도록 (1400~1500년대)



소장 귀중본 도록 수록자료

□ 평가도구 서비스(Evaluation tool services)

- 핀란드 국립도서관은 도서관 운영 및 그 영향을 평가하기 위한 다양한 도구를 제공함으로써 도서관이 자체 서비스를 검토하고 개발할 수 있도록 도와줌
- 핀란드 연구 도서관 통계 데이터베이스(KITT)
 - 국제 ISO 2789 도서관 통계 표준에 따라 핀란드 연구 도서관의 연간 통계를 게시
 - 핀란드 연구 도서관의 자원, 컬렉션 및 서비스에 대한 개요 수록

□ 디지털화 및 복원서비스(Digitising and preservation services)

- 핀란드 국립도서관 소장자료나 이용자가 원하는 자료를 디지털화해줌
- 훼손 자료뿐만 아니라 대규모의 컬렉션자료 디지털화를 전문으로 하며 고도의 주의가 요구됨
- 저작권이 있는 자료를 디지털화하려면 소유자의 동의가 필요한데, 예를 들어 잡지 출판사와 제휴하여 디지털 자료의 생산을 촉진하기도 함
- 디기서비스(digi.kansalliskirjasto.fi)를 통해 핀란드 국립도서관의 디지털 역사 저널 등을 제공함
 - 저작권의 대상이 아닌 자료는 모두 사용 가능하며, 저작권의 대상은 낱본 도서관의 이용자 터미널을 통해서만 사용 가능
 - 계약 도서관에서만 이용할 수 있는 “Peri + 서비스”는 선정된 과학 저널을 보유하고 있음
- 페이퍼 자료 보존과 보존에 대한 지침 및 보존에 대한 현장 상담을 제공
 - 대표적인 서비스는 마이크로필름의 신문을 배포하는 것임

□ 시스템 플랫폼서비스(System platform services)

- 핀란드 국립도서관에서 관리하는 시스템 플랫폼 서비스는 Finna와 Finto 그리고 저장소 및 도서관 시스템 서비스임
- 핀란드 국립도서관의 출판 기록 보관소 서비스는 디지털 자료의 온라인 출판을 지원하며 자료를 입력, 관리 및 게시하는 도구를 제공함

- 도서관 및 박물관에 Finna.fi 사이트에서 사용할 수 있는 전국 Finna서비스에 자료를 업로드할 수 있는 기회를 제공함
- 도서관 시스템 서비스는 시스템 컨소시엄을 대신하여 도서관 시스템 및 서버 환경의 공급 및 사용을 조정함

1) “Finna”

- 교육문화부의 국립디지털도서관 프로젝트(2008~2017)의 일환으로 2013년 10월 15일 만들어졌으며 핀란드의 기록 보관소, 도서관, 박물관의 자료를 수집하는 사이트. 각 기관이 소장하고 있는 자료에 대한 정보를 찾고, 소장품 및 예술품의 이미지를 보며, 디지털 문서나 책을 다운로드 받는 등 다양한 기능을 쉽게 이용할 수 있음
- 핀란드 국립도서관에서 관리하는 중앙 집중식 온톨로지 및 용어 서비스로 용어집을 검색하고 게시할 수 있으며 다른 소프트웨어의 용어집 및 온톨로지를 활용하기 위한 인터페이스를 제공함
- Finna의 회원 조직은 Finna가 제공한 도구를 사용하여 온라인으로 고객 인터페이스를 만들 수 있음

2) “Finto” 는 모든 사용자에게 무료로 제공되는 시소러스 및 온톨로지 서비스

- Finto의 콘텐츠는 Finto의 API를 통해 색인 및 정보 검색에 사용할 수 있음

□ 핀란드 국립 서지 서비스(The Finnish National Bibliography service)

- Fennica - Finnish National Bibliography는 핀란드 국가 인쇄물 전용 데이터베이스
 - 1488년의 책, 신문사의 1711년판, 시리즈, 지도, 시청각 및 전자자료에 대한 정보 포함
 - 핀란드와 관련이 있거나 핀란드 작가가 작성한 핀란드 이외의 지역에서 발행된 자료에 대한 게시자의 사전 게시 데이터와 정보를 포함
 - 또한, 일시적인 출판물에 대한 정보도 있음
 - 새로운 타이틀 목록과 National Collection에서 누락된 소설 및 논픽션 목록이 포함
 - 매년 약 16,000개의 모노 그래프와 700개의 계속 출판 제목으로 증가함
 - 약 900,000권의 책 및 기타 모노 그래프 기록(인쇄 또는 전자자료), 약 73,000개의 연속간행물(저널 또는 직렬 간행물) 및 약 52,000개의 지도로 구성

- 무료 사용
- 비올라는 핀란드 국가 디스코 그래픽이자 악보의 국가 서지
 - 1901년 이후 핀란드 사운드 녹음에 대한 참조와 1977년 이후 핀란드 악보 포함
 - 음악 출판물과 단일 작품 및 작품에 대한 정보 포함
 - 약 110만 개의 목록 작성 기록을 포함. 매년 약 3만 개의 새로운 레코드가 데이터 베이스에 추가
 - 국제 사운드 녹음 및 악보를 포함한 11개의 다른 정보 제공 업체의 음악 컬렉션에 대한 참조 포함
 - 무료 사용

□ 라이선스 서비스(Licensing services)

핀란드 국립도서관이 제공하는 라이선스 서비스는 FinELib, Elektra 및 Peri +로 무료로 제공(도서관에 직접 방문해야 이용가능하고 도서관 회원, 대학관계자들, 연구사, 스텝, 학생들만 이용 가능)

1) FinELib

- FinELib은 핀란드 대학, 폴리 테크닉, 연구 기관 및 공공도서관의 컨소시엄으로 회원 조직을 위해 중앙 전자자료를 조달함
- 컨소시엄 회원을 대신하여 전자자료 라이선스를 협상
- FinELib 컨소시엄은 또한 다양한 개발 프로젝트로 전자 자료의 사용 및 가용성을 촉진
- FinELib 컨소시엄의 라이선스 원칙은 자료 수집에 적용
 - 컨소시엄 할인, 자료 사용권, 책임 문제 및 사용 통계 가용성과 같은 인수의 핵심 문제에 중점

2) Elektra

- Elektra는 핀란드 국립도서관과 Kopiosto가 공동으로 제공하는 서비스
- 핀란드 과학 저널의 저작권이 있는 기사를 포함
- 주로 1990년대 중반부터 약 40개의 저널에서 3만 개 이상의 기사로 구성

3) 오래된 과학 저널을 제공하는 Peri +

- Peri +는 Kopiosto와 협력하여 핀란드 국립도서관에서 제공하는 서비스
- 저작권의 대상 저널은 계약서에 서명한 도서관에서 사용할 수 있음
- 서비스 저널(1920년 자료까지 무료로 온라인으로 제공됨)
 - 1903~1999년 라키미
 - 1841~1938년 스오미
 - 1903~1999년 역사의 아이카카우스키르자

□ 메타데이터의 변환 및 전송 서비스(Conversion and transmission services of metadata)

- Europeana Formula 서비스를 통해 핀란드 기록 보관소, 도서관 및 박물관은 범 유럽 디지털 문화유산 포털인 Europeana(europeana.eu)의 자료에 메타데이터를 제출할 수 있음
- 핀란드 국립도서관은 협약을 맺은 단체들에게 메타데이터를 제공하는데 어떤 종류의 배경작업이 포함되는지 감독
- 오픈 데이터 서비스는 CC0 라이선스 데이터 및 메타 데이터에 대한 액세스 및 정보를 제공
 - Fennica National Bibliography: 핀란드 국립 도서관에서 관리하는 핀란드 출판물 DB
 - Fennica는 CC0 라이선스를 사용하여 공개 데이터로 사용할 수 있으므로 무료로 사용(<http://data.nationallibrary.fi>에서 사용자 인터페이스로 데이터를 탐색)

□ 메타데이터 보존 서비스(Metadata reserve services)

- : 핀란드 국립도서관은 Melinda, Arto 및 Juuli의 세 가지 정보 보존 데이터베이스를 유지 관리함
- Melinda는 도서관 자료의 설명 메타데이터를 한 곳으로 수집한 국가 메타데이터 보존 DB
 - 참여 도서관은 공유 저장소를 사용하여 자료를 카탈로그화하고 함께 활용함
 - (장점) 도서관 업무량을 줄이고 비용을 절감하여 더 나은 서비스를 제공하는 데 집중할 수 있음
 - 참여 도서관의 모든 자료를 포함하고 있으며 Melinda에 포함된 논문, 논문 및 전자자료 패키지는 개별 정책 및 라이선스 조건을 기반으로 도서관에

서 목록화되었음

- 핀란드 국립도서관은 현재 및 미래의 요구를 보다 잘 충족시키기 위해 참여 도서관과 협력하여 멜린다의 운영 모델을 계속 개발 중에 있음(참여 도서관과의 계약)
- ARTO는 핀란드 정기 간행물 및 모노 그래프 기사의 참조 데이터베이스 및 메타 데이터 보존 DB
 - ARTO의 자체 인터페이스 외에도 Finna를 통해 데이터를 검색할 수 있으며 인터페이스를 통해 고등 교육 기관의 출판 데이터 수집을 위해 활용할 수 있음(무료)
- Juuli 출판 정보 포털은 핀란드 연구 기관의 출판 정보 검색DB
 - Juuli의 참조 데이터는 핀란드 고등 교육 기관의 연구 데이터베이스에서 수집됨(유료)

□ 데이터 기술 전문가 서비스(Expert services of data description)

- 도서관의 데이터 기술(記述)을 용이하게 하기 위한 서비스로 MARC 21, ONIX 및 Dublin Core와 같은 다양한 형식의 사용에 대한 교육 및 지침을 제공하며 핀란드어 지침을 유지 관리함
 - 주제 색인 작성을 돕고 정보 검색을 용이하게 하는 주제 색인, 온톨로지 및 기타 용어집을 유지
 - 기술(記述) 표준 서비스는 규칙이 도서관 자료에 적용되는 기술 방법에 대한 지침을 제공함(기술 표준은 RDA 및 ISBD임)
 - 국제 ISIL 표준 식별자 시스템의 목적은 기계가 읽을 수 있는 방식으로 도서관 및 이와 유사한 조직을 인식하기 위해 표준 식별자의 사용을 결정하고 홍보하는 것임(핀란드 국립도서관이 표준 식별자를 배포하는 업무를 담당)

□ 납본서비스(Legal Deposit Service)

- 목적 : 핀란드 국가 문화 자료를 보존하여 오늘날과 미래 대중에게 공개하기 위함이고, 핀란드 교육부가 국립도서관의 소장품을 주요 국가 연구 인프라 중 하나로 정의함
- 범위 : 인쇄된 출판물, 사운드 및 기타 녹음, 디지털 출판물 및 기타 온라인 자료가 포함되며, 출판업계와 연계되어 있음(3~4분 정도 납본받음. 최소 1개 이상, 음악 광고지, 잡지, 저널, 뉴스 등 모든 자료)

4 질의 응답

- 국립도서관 보존서고가 있다면 규모는 어느 정도이며, 보존서고의 운영정책(기준)이 수립되어 있는지?
 - 암반을 뚫고 도서관 지하 18m 자리에 조성한 곳으로 그 규모는 57,600㎡로 귀중자료를 소장하고 있음. 핀란드 국립도서관은 국가적으로 공표된 문화재를 영구 보존하는 의무가 있어 보존정책(2009)을 세부적으로 세워 기준에 따라 관리하고 있음

- 핀란드 내 공공도서관과의 협력사업(혹은 서비스)이나 공공도서관 발전을 위한 정책이 있다면 어떤 것인가?
 - 전국 도서관서비스를 제공하기 위해 국립도서관과 관종별 도서관과의 분야별 회의를 개최하여 협력함. 공공도서관 협의회(Public Council for Public Libraries)는 도서관 네트워크 협력의 공공도서관을 대표하는 공공도서관의 협력을 조정하는 단체임
 - 국제 및 핀란드 자료를 수집하여 대표로 디지털화 사업이 도서관의 최근 가장 중요한 이슈 중 하나임. 디지털자료를 국립전자도서관(FinELib)을 통해 연구, 교육, 학습 및 일반 대중들에게 제공
 - 대학 간 협력, 여러 나라 간 협력이 이루어지고 있음 (예: 스웨덴, 독일 등과 협력 중)
 - Interlibrary service는 다른 도시, 다른 대학에 있는 소장 자료들을 신청하여 이 곳에서 받아 볼 수 있고 시일은 3-4일 정도 소요. 별도의 금액이 청구

- 핀란드에서는 기록물 보관소와 도서관의 역할이 어떻게 차이가 나는지? 별도의 국가 기록물 보관소가 있는가?
 - 모든 정부기관 및 공공기관(국회, 행정기관, 각 시 지자체등)에는 그들만의 고유한 기록물 보관소가 있음. 국가기록물보관소에는 정부 외에 다른 여러 기관들의 문서가 보관되어 있고 경찰청이나 다른 정부차원, 행정차원의 문서들 포함함. 국립도서관에는 Valtion päivänkirja라고 하는 정부의 매일 매일의 회의록 및 문서가 보관되어 있음

- 귀중본 보존 및 관리는 어떻게 하고 있으며 훼손된 자료를 위한 복원 전문가 등이 배치되어 있는가?

- Akvaario라는 귀중본을 보관하는 서고는 특별히 열람 요청이 필요하고 별도의 승인이 있어야 공개가 됨. 일반인의 출입은 금지되어 있음
 - 많은 귀중본들은 옛 수도인 Turku(Turku Academy)에서 온 것들이 많음. 17세기의 문서들이 많고, 투르크의 대화재 기간동안 살아남은, 소실되지 않은 책들의 일부를 여기로 이전하여 관리, 보존함. 일부는 투르크 대학 도서관에서 보존함
 - 훼손자료를 위한 복원 전문가가 있음. Mikkeli미켈리라고 하는 도시에 별도의 센터가 있고, 이 곳에서 국립도서관 자료 복원 및 디지털화 작업을 함
- ※ 핀란드식 명칭: Digitointi - ja Konservointikeskus Mikkeli

- 한국은 국립중앙도서관에서 사서교육을 담당하고 있음. 핀란드 국립도서관에 사서교육 역할을 하고 있는가? 그렇지 않다면 어디서 교육을 하고 있는가?
- 사서들의 세미나, 트레이닝 코스가 있고, 모두 무료임. 국립도서관에서 이루어 지기도 하고, 인터넷 강좌도 있어서 원거리에 있는 사서들도 참여할 수 있도록 하고 있음. 매년 어느 일정한 시기에 이루어지는 정규적인 행사는 아니고 홈페이지에 공지함

5 연수후기 및 시사점 등

- 핀란드 국립도서관은 헬싱키대학의 소속으로 자료 정보서비스 제공은 물론 콘서트, 인문학강연, 전시회 등 문화체험 기회도 제공하고 있고, 공공의 이익을 위해 일반인에게도 웹아카이브를 공개하고 있다. 대학, 특수도서관, 공공도서관 등 국내 도서관을 지원하고 국가 예산과 기술이 필요한 작업을 주도적으로 주도함으로써 도서관을 통해 핀란드가 세계 강국이 될 수 있는 중심역할을 하고 있다. 국가에서 발행하는 도서뿐 아니라 단명자료(포스터, 광고전단지 등)도 모두 수집하여 그 시대의 문화유산을 소장·보존하여 지원할 뿐 아니라 국가를 대표하는 작곡가 시벨리우스의 작품을 모두 모아 컬렉션을 만드는 등 핀란드를 대표하는 국립도서관으로서 자료의 아카이브화에 주력하고 있었다.
- 핀란드국립도서관은 헬싱키대학도서관, 대성당과 인접하여 위치하고 있어 자 국민뿐 아니라 외국 관광객들에게도 핀란드의 자랑스런 문화유산을 느끼기에 충분하였다. 역사의 장소답게 천장까지 가득 찬 책과 대리석 기둥이 빛어내는

웅장한 분위기에 압도당하였다. 귀중도서는 지하보존서고에 보관하고 있었으며 귀중도서에 대한 소개 책자를 별도로 발간하여 제공하고 있었다. 또한 복도 곳곳 유리전시부스에 도서를 전시하고 있어 공간을 잘 활용하였고, 디지털 자료 필름, 신문 등을 소장·열람할 수 있는 장비들을 갖추고 있었다. 건물 곳곳에 환기구 시설이 잘 되어 있는 게 특징이었고 헬싱키대학도서관이 현대적이라면 핀란드 국립도서관은 오래된 느낌의 나무서가와 고서들로 인해 마치 시간여행을 하는 기분이었다.

- 연수 중 핀란드국립도서관의 방문은 현지 사정상 견학 시간이 길지 못해 주요 제공서비스에 대한 부분은 홈페이지를 참고하여 조사한 점이 한계였음을 미리 밝혀두어야겠다. 유럽의 도서관은 건물의 웅장함과 소장자료의 역사가 깊어 직접 도서관에 가 있는 것만으로도 감격에 겨울 때가 많다. 핀란드국립도서관 역시 170년이 훌쩍 지난 도서관 건축의 아름다움에 압도당하기에 충분했고, 또한 지하 병커의 보존서고에 보물급 자료들을 보존하고 있었다. 각종 디지털 자료의 수집과 제공으로 미래를 대비하기 위한 핀란드 국가도서관으로서의 노력은 어느 나라의 국가도서관으로서의 노력과는 크게 다르지 않았지만, Music Library가 별도로 있다는 점은 특이점이라고 할 수 있겠다.

오디도서관 (Oodi Helsingin Keskustakirjasto)



방문기관



연수단원

윤 정 란 (전라북도교육문화회관)

박 숙 경(부안교육문화회관)

박 병 옥 (추부도서관)

1 도서관 개요

헬싱키 오디오서관

- 개 관 : 2018년 12월 5일
- 주 소 : 핀란드 헬싱키 Töölönlahdenkatu 4, 00100
- 전화번호 : 09 310 85000
- e-mail : oodi@hel.fi
- 홈페이지 : <http://www.oodihelsinki.fi/en>
- 이용자수 : 개관 6개월이 지난 현재까지 방문객 100만 추정

2 운영 현황

이용시간

- 월 ~ 금 : 08:00 ~ 22:00
- 토요일 : 10:00 ~ 20:00

직원현황 : 54명

소장자료 : 약 10만권

- 85,000여 권이 도서
- 나머지는 영화, 게임, 악보
- 논픽션 및 알파벳 도서가 있으며, 에스토니아, 아랍계, 러시아 등의 이민자를 위한 도서가 약 15,000여 권 정도 비치
- 불어 및 독어 도서 비치
- 비치도서의 대부분이 핀란드 도서이며, 스웨덴 및 영어 도서가 9천여 권
- 어린이 구역 및 청소년, 성소수자 등 총 3개 구역으로 구성

- 이 용 : 출입 및 열람은 개방, 단 대출은 도서관 이용카드 필요
 - 도서관 카드 : 헬싱키 거주 주민이면 누구나 가능, 단 15세 미만은 보호자 동의하에 가입 가능
 - 헬싱키 내 4개도서관(Espoo, Helsinki, Kauniainen 및 Vantaa)이 공유하는 도서관 카드로 대출 시행
 - 허용 신분증
 - ① EU 국가의 신분증
 - ② 여권
 - ③ 핀란드 운전면허
 - ④ 사진이 없는 핀란드 SII 카드, 사진이 없는 18세 미만의 사람들을 위한 카드
 - ⑤ 핀란드 내 모든 접수 센터에서 발행한 주민등록증

□ 대출기간

- 대출기간 : 28일
- 베스트셀러 : 14일
- 수요가 많은 음악 CD : 14일
- DVD 및 블루레이 디스크 : 14일
- 콘솔 게임 : 14일(게임 종류에 따라 1-28일)
- 전자자료 : 1-28일(서비스에 따라 다름)
- 동시 대출 수
 - ① 콘솔 게임 5
 - ② 기타 모든 자료 100

□ 연체료

- 연체료 / 1일 / 성인자료 / 대출 € 0,20
- 최대 연체료 / 대출 € 6,00
- 분실 또는 손상된 도서관 카드 교체 € 3,00 (성인) / € 2,00 (만 18세 미만)
- 연체료 최대 미납 이용자에 대한 조치

- 미결제 부채가 € 30,00 이상인 경우 차용 권리가 상실됨
- 분실 또는 손상된 자재에 대한 보상 가격
 - DVD, 블루레이 디스크, 콘솔 게임 / 성인용 자료 € 42,00
 - DVD, 블루레이 디스크, 콘솔 게임 / 아동용 자료 € 17,00
 - 단일 잡지 / 성인용 자료 € 5,00 / copy
 - 단일 잡지 / 아동용 자료 € 3,00 / copy
 - 다른 모든 자료에 대한 보상 비용은 도서관의 데이터베이스에 등록된 항목의 가치에 따라 부과됨. 하지만 어른용은 최소 € 17,00, 어린이용은 € 9,00 부과 조치

□ 시설 현황

- 1층
 - 도서관 입구 바깥쪽에 위치한 시민공간(누구나 와서 자유롭게 이용 가능)
 - 인포데스크(헬싱키 전반에 대한 정보 및 EU 소속국가에 대한 정보도 제공)
 - 예술공간(마야딸리)
- 2층
 - 게임룸, 콘솔게임
 - 미팅룸과 부엌
 - 뮤직스튜디오
 - 사진촬영공간
 - 워크스페이스
- 3층
 - 발코니(시민의 발코니) : 도서관 맞은편에 있는 국회의사당과 같은 높이로 시민과 국회의원은 동등하다는 의미가 있으며, 민주주의를 상징하는 공간임
 - 열람공간 : 총 3개 공간으로 구성(어린이, 청소년, 성소수자)
 - 타이타닉 코너 : 시 소유 예술작품 대여, 무민 카페 운영

3 주요 제공 서비스

□ 정보제공서비스

○ 헬싱키 인포

- 헬싱키시의 서비스, 이민 및 디지털서비스에 대한 정보와 조언 제공
- 고객컴퓨터와 무료 무선서비스 이용

○ 브리가

- 헬싱키 도시 환경부의 참여 공간으로 현재 사업을 소개하고 도시 발전에 어떻게 영향을 줄 수 있는지에 대한 정보를 제공
- 헬싱키(Helsinki)시의 어떤 지역이 무엇인지 알 수 있으며 꿈의 도시가 어떤 것인지 볼 수 있음

○ EU@Oodi : EU 연합대표가 핀란드이므로 EU국가 전반에 대한 정보제공도 가능

○ 운동장 Loru

- 노래, 놀이, 보육 및 신체 활동 세션을 주최하는 어린이가 있는 가족을 위한 공개 모임 장소
- 주 역할은 헬싱키에서 놀이터 활동을 홍보하고 가족이 지역 운동장을 찾도록 도와주는 역할을 수행하며, 어린이 및 학교 그룹을 위한 훌륭한 목적지임

【사진자료】



① 인포데스크



② EU국가정보제공서비스



③ 운동장 Loru



④ 인포데스크 무료 무선 서비스

□ 문화 및 예술서비스 제공

- 마야딸리라는 이름을 지은 예술공간에서 영화관 및 놀이터를 이용할 수 있음
- 영화관은 총 220명을 수용할 수 있으며, 놀이터는 실내와 야외에 위치하고 있음
- 현대영화 및 예술영화 상영
- 운영시간은 화요일 ~ 금요일까지 운영하며, 하루 평균 3회 상영
- 예술공간 사용료는 유료임
- 이 공간은 도서관 건립 비용의 1%를 예술 분야에 포함 시켜야 하는 조건이 있어 조성 하였으며, 도서관 건립에 기여한 350명의 이름이 새겨져 있음



① 문화 예술공간 '마야딸리'



② 문화 예술공간 '마야딸리'

□ 회의 및 여가서비스 제공

- 2층에 게임룸 및 콘솔게임 공간이 위치해 있으며, 여행객을 포함한 누구나 이용 가능함. 하지만 예약제로 운영되기 때문에 대부분 2~3일 안에 마감이 됨
- 미팅룸과 부엌룸도 있는데 이 공간은 별도의 비용이 필요함
- 뮤직스튜디오와 사진공간이 있으며, 최대 4시간까지 사용 가능함
- 워크스페이스 : 프린팅, 재봉틀, 3D 레이저 컷팅을 제공하지만, 재료비는 별도로 부담해야됨
- 각 공간별 임대가격표

Oodi의 임대 주택 가격표			이벤트 장소 Kuuho		
<small>Oodi의 방편의 서비스를 조직하거나 모든 사람에게 공개된 공개 행사를 개최하거나, Oodi가 예술 교육부의 책임하에 문화 활동으로 간주되는 활동을 조직하려는 경우, Oodi는 운영 가격 또는 시설을 무료로 사용할 수 있는 것, 이 경우 예약시 행사에 대한 자세한 정보를 제공하여 정확한 가격을 설정할 수 있습니다.</small>			<small>이벤트 장소 Kuuho</small>		
책이 잘 읽히	각각의 가격	포함, 순 총	각각의 가격	포함, 순 총	
월	1,200.00	1,488.00	월	500.00	600.00
4시간	720.00	892.80	4시간	300.00	372.00
시간	240.00	240.00	시간	85.00	105.40
문화적 구역	각각의 가격	포함, 순 총	문화적 구역	각각의 가격	포함, 순 총
월	480.00	594.20	월	200.00	240.00
4시간	288.00	357.12	4시간	120.00	148.80
시간	96.00	99.20	시간	34.00	42.15
캐노 캐피타	각각의 가격	포함, 순 총	초규모 그룹 부엌	각각의 가격	포함, 순 총
월	1,300.00	1,612.00	월	150.00	186.00
4시간	780.00	967.20	4시간	90.00	111.60
시간	260.00	272.80	시간	85.00	105.40
문화적 구역	각각의 가격	포함, 순 총	문화적 구역	각각의 가격	포함, 순 총
월	520.00	644.80	월	60.00	74.40
4시간	312.00	386.88	4시간	36.00	44.64
시간	88.00	109.12	시간	34.00	42.15

입찰 가격은 Oodi의 영업 시간에 따라 나열됩니다.
임대료에는 청소가 포함됩니다. 계약에 의한 추가 서비스.

【사진자료】



① 콘솔룸



② 게임룸



③ 회의룸



④ 음악룸



⑤ 부엌룸



⑥ 워크스페이스 프린터



⑦ 워크스페이스 재봉틀



⑧ 워크스페이스 공간

- 이민자들을 위한 도서 포함 약 20여 개국의 도서 비치
 - 헬싱키에 거주하는 이민자들을 위한 자국의 도서를 비치하여 원활한 도서관 이용 유도
 - 소파 등 편안한 열람공간 및 휴식처 제공
 - 보드게임 등 편안하게 즐길 수 있는 여가서비스

【사진자료】



① 도서대출대



③ 열람공간



⑤ 도서서가



⑦ 휴식공간



② 열람공간



④ 열람공간



⑥ 열람공간



⑧ 열람 및 휴게공간

□ 기능적 시민사회 역할

- 사회의 모든 사람들에게 개방적이고, 모두의 눈높이에 부합하는 서비스를 제공하는 역할 수행
- 도서관 시설에서는 누구나 다양한 기능을 연구하고 작업하고 구성할 수 있으며, 이를 통해 서로 다른 사람들이 만날 수 있도록 도와주고, 필요로 하는 사람들을 위해 실질적인 도움을 줌
- 다양한 방식으로 이민자들의 통합을 지원

□ 디지털 능력 향상

- 코딩 워크샵 등 다양한 디지털 기술 습득 가능

□ 어린이 서비스

- 헬싱키 내 학교 및 탁아소와의 긴밀한 협력관계가 이루어지고 있어, 이 아이들을 위한 많은 교육 활동과 이벤트가 준비되어 있음
- 학교 수업은 도서관을 방문하여 정보 검색 방법 습득 및 다양한 경험 체험
- 젊은 사람들을 위한 다양한 참여 활동이 가능함
- 도서관 3층에 위치한 스토리텔링 룸은 어린이와 가족이 함께 즐길 수 있는 독서 낙원의 기능을 수행

□ 독서 촉진

- 다양한 독서 방법의 홍보는 도서관의 핵심영역으로 무엇을 읽고 이야기 시간을 활용할 수 있는지에 대한 정보를 제공함
- 도서관으로 인해 아이들의 독해력 역시 제고되어 모든 연령대의 사람들이 다양한 행사에 참여할 수 있으며, 독서 코치로 이용자에게 새로운 독서 경험을 선사함

- 부모와 어린이들을 위한 운영방침이 있는 걸로 알고 있습니다. 예를 들어 유모차 주차 등 부모와 자녀가 함께 할 수 있는 특화된 서비스가 있다면 이에 대한 설명을 부탁드립니다.
 - 정기적인 프로그램은 없지만 1회성 교육은 실시하며, 대부분은 현장에서 질의 응답으로 하고 있습니다.

- 오디오서관의 전반적인 인력구성에 대해 궁금합니다. 도서관의 전체적인 조직 및 인력구성에 대해 설명해주시면 감사하겠습니다. 또한 도서관 자원봉사 프로그램이 있다면 모집방법과 활동 내용, 그리고 그들에게 주는 인센티브가 있다면 어떠한 인센티브를 주는지 이에 대한 답변을 부탁드립니다.
 - 현재 총 54명이 근무 중으로 헬싱키시 소속 직원들이며, 올해 안에 10명을 추가로 채용할 계획이 있습니다.
 - 자원봉사자들은 이용자들을 안내해주는 역할을 주로 수행하고 있으며, 순수 이익 없이 봉사를 하시는 분들이기에 인센티브는 따로 없습니다.

- 오디오서관 1층은 카페와 레스토랑등 여러 상업시설과 함께 운영이 되고 있습니다. 이 시설들에 대한 임대료가 있는지 궁금하며, 임대료가 따로 없다면 어떠한 방법으로 운영되고 있는지 이에 대해 설명을 해주시면 감사하겠습니다.
 - 임대료는 있습니다만, 금액이 얼마인지 파악을 못했습니다. 이와는 별도로 매출의14%를 시에 환원합니다. 시에서는 그 환원 받은 금액을 가지고 또 다른 기부사업을 하고 있습니다.

- 우리나라에서도 장비, 공간, 교육, 행사 등의 서비스를 제공하는 메이커스페이스가 일부 도서관에 도입되어 있습니다. 오디오서관 역시 2층에 이러한 창조공간이 위치한 것으로 알고 있습니다. 메이커스페이스 공간의 운영 방법에 대해 설명 부탁드립니다.

○ 별도의 교육은 없고, 예약을 통한 자유로운 이용이 가능합니다.

□ 오디오서관 3층에는 자율 주행 기능을 가진 로봇사서를 운영한다고 들었습니다. 로봇사서의 역할과 이용자와 의사소통을 통한 정보봉사가 가능한지 여부와 그동안 운영하면서 오류를 일으킨 경우는 없는지 설명부탁드립니다.

○ 로봇사서는 아직까지 미공개인 상황으로 7월부터 상용화 예정입니다. 로봇사서의 역할은 도서관 이용자들을 위한 안내원 역할을 수행하는 것이며, 도서 배가 및 이용자가 원하는 도서를 찾아 주는 역할도 수행합니다. 제공되는 서비스는 음성인식이 아닌 아이패드를 활용한 서비스로 제공될 예정입니다.

□ 개관한지 얼마 안되기는 했지만 현재까지 도서관을 운영하면서 어려운 점과 향후 운영방향에 대한 설명을 부탁드립니다. 또한 건축비도 얼마였지만, 운영비도 만만치 않을 것 같은데 이에 대한 재원은 어떻게 마련이 되는지 설명 부탁드립니다.

○ 시립도서관 소속이기 때문에 시에서 모든 재원을 지원받고 있습니다. 1년 총 운영비는 약 300만 유로입니다.

【사진자료】



① 설명 중인 오디오서관 관계자

② 도서관건립에 기여한 350명의 이름

③ 도서관 탐방



④ 워크스페이스 안내도



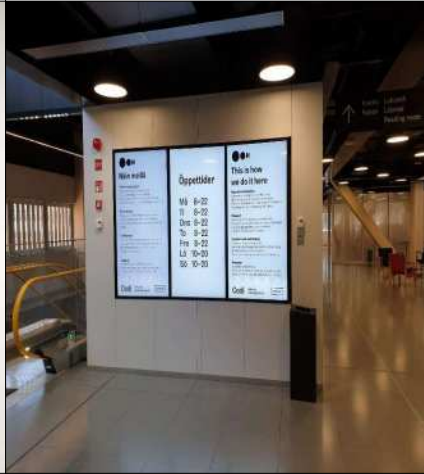
⑤ 워크스페이스 안내데스크



⑥ 도서관 안내도



⑦ 도서관 안내도



⑧ 도서관 운영 안내도



⑨ 시민의 발코니



⑩ 도서관 개관을 기념하여 기증한 작가의 카펫



⑪ 기념품 전달



⑫ 연수 단체사진

- 최근에 지어진 도서관이라 연수팀에서도 오디오서관에 대한 관심이 뜨거웠는데, 방문해 본 오디오서관은 역시 그 기대를 저버리지 않은 것 같았다. 전체 3층 건물 중 도서열람공간은 1층에 지나지 않고 나머지 부분은 오로지 정보제공과 문화, 예술 공간으로 구성한 것은 새로운 혁신이라는 생각이 들었다.
- 무엇보다 가장 기억에 남았던 관계자의 설명은 건립계획을 20년 전에 세웠다는 것이다. 우리는 보통 도서관 개관하는데 국비 보조금 받고 개관하기까지 1년이 채 안 걸린다. 20년이라는 긴 시간 동안 오랜 고민을 한 결과 이런 창조적인 도서관을 만들지 않았을까 하는 생각이 들었다.
- 건립계획과 건립과정에서도 시민의 의견을 적극적으로 반영했다는 사실 또한 크게 공감이 되었다. 사실 우리나라의 경우 건립계획이나 내부 설계의 경우 담당자의 판단하에 계획하고 설계를 하는 경우가 대부분이다. 그렇기에 개관하고 방문하는 이용자들에게 한 번씩 아쉬운 소리를 듣지 않을까? 하는 생각을 해보았다.
- 건축 부분의 같은 경우 역시 너무 어둡지 않고 건물 내부에 햇빛이 잘 들어오는 느낌이 들어 이용자들이 도서관을 이용하면서 바깥 풍경을 보는데 편안하다는 생각이 들었다.
- 1층 정보제공 공간의 경우, 무선인터넷 제공과 헬싱키 도시에 대한 정보제공 뿐 아니라 EU국가의 대표역할을 수행하는 국가로서 EU국가들에 대한 정보제공을 해주는 것도 새로운 느낌이 들었다.
- 사실 타국에 와서 내 나라의 정보를 알고 싶은데 그것을 알지 못하면 얼마나 답답할까라는 생각이 들면서 저런 아이디어를 생각했다는 사실이 놀라웠다.
- 정보제공 공간을 지나 1층 왼쪽에 위치한 문화, 예술 공간 역시 새로운 공간의 느낌이었다. 이 공간을 설계한 이유는 건립예산의 약 1%를 예술 쪽에 투자를

해야된다는 지침이 있어서 공간설계를 했다는 것이 관계자의 설명이었는데, 천장에는 도서관 건립에 도움을 준 약 350명의 이름이 새겨져 있었고, 실내에는 영화관과 놀이터를 만들고, 야외에도 놀이터를 만들어 주었다는 점에 새로운 감명을 받았다. 단 1%의 예산으로 이런 공간을 설계한 헬싱키 공무원들의 높은 창의성에 박수를 보내고 싶었다.

- 2층에 위치한 공간들 역시 새로운 느낌이 들었다. 2층은 순수 시민들의 여가 생활을 위한 공간이라는 생각이 들었는데, 게임룸과 콘솔룸, 그리고 부엌룸과 음악, 사진 등 다양한 여가를 즐길 수 있는 공간이 있다는게 너무 새로웠다. 한편으론 외국에선 도서관을 공부하는 공간이 아닌 책과 문화를 함께 즐길 수 있는 곳으로 생각을 한다는 것이 느껴진 공간이었다. 물론 이 공간들은 예약 및 유료로 운영되지만, 2~3일 만에 모두 마감된다는 사실에 깊은 공감을 하였다.

- 마지막으로 방문한 3층 공간 일명 Book heaven 역시 일반적인 자료실 느낌은 아니었다. 서가는 약 10만권의 장서라고 하였지만, 10만권이라는 장서가 있다는 느낌이 들지 않을 정도로 공간이 매우 넓다는 생각이 들었다. 이용자들이 편히 책을 읽고 휴식을 취할 수 있는 공간을 최대한 반영하였고, 3층에 위치한 일명 시민의 발코니라는 공간은 반대편에 있는 국회의사당과 눈높이가 똑같은 위치에 있었다. ‘시민과 의회는 동등하다’ 라는 의미를 지니고 있다는 것이 관계자의 설명이었는데, 국회와 시민이 동등한 위치라고 결정짓는 것이 쉬운 일은 아닐텐데 매우 신선한 사실이 아닐 수 없었다.